

# ST 200



## КОРИСНИЧКО УПУТСТВО

САДРЖАЈ:

|   |           |
|---|-----------|
| <i>Уводне напомене.....</i>   | <i>5</i>  |
| <i>УПУТСТВО ЗА УПОТРЕБУ STFisc .....</i>                            | <i>6</i>  |
| <i>Поглавље 1 - Опште информације .....</i>                         | <i>12</i> |
| 1.1. - Упозорење .....  | 12        |
| 1.2 - Контрола постојања свих делова .....                          | 12        |
| 1.3 - Опис машине .....   | 13        |
| 1.4 - Инсталирање, укључивање, фискализација.....                   | 16        |
| 1.5 - Редовно одржавање .....                                       | 16        |
| 1.6 Режији рада .....   | 18        |
| <i>Поглавље 2 - Радни режим продаје (РЕГ) .....</i>                 | <i>19</i> |
| 2.1 - Тастатура .....   | 19        |
| 2.2 - Тастер Промена функције .....                                 | 19        |
| 2.3 - Оператер .....  | 19        |
| 2.4. Нумеричка тастатура.....                                       | 19        |
| 2.5 - X множење .....   | 20        |
| 2.6 ПЛУ (PLU) .....   | 20        |
| 2.7 - Попуст у вредности (-) .....                                  | 20        |
| 2.8 - Попуст %.....   | 20        |
| 2.9 - Излажење Исечка и Извештаја .....                             | 20        |
| 2.10 - Сторнирање .....   | 21        |
| 2.11 - Тастер “С” (брисање).....                                    | 21        |
| 2.12 - Повраћај.....  | 21        |
| 2.13 - Уласци .....   | 21        |
| 2.14 - Изласци .....  | 21        |
| 2.15 Калкулатор .....   | 22        |
| 2.16 Курс промене .....   | 22        |
| 2.17 Чекови.....  | 22        |
| 2.18 Кредит .....   | 22        |
| 2.19 Кредитна картица.....  | 22        |
| 2.20 Бонови.....  | 23        |
| 2.21 Међузбир .....   | 23        |
| 2.22 Укупно .....   | 23        |
| 2.23 -Укупно, Међузбир, картица - тастери кретања кроз меније. .... | 23        |
| 2.24 - Примери рада у стању ЕВИДЕНЦИЈА РАЧУНА (-1--) .....          | 24        |

|  |           |
|--|-----------|
| <b>Поглавље 3 - Нефискални извештаји.....</b>                | <b>25</b> |
| <b>3. Мени нефискални извештаји .....</b>                    | <b>25</b> |
| 3.1 Дневни промет.....                                       | 26        |
| 3.2 Збирни извештај .....                                    | 26        |
| 3.3 Извештај одељења .....                                   | 27        |
| 3.4 Периодични извештај .....                                | 28        |
| 3.5 Извештај оператора.....                                  | 28        |
| 3.6 Извештај попушта .....                                   | 28        |
| 3.7 Извештај враћене робе .....                              | 28        |
| 3.8 Извештај сторнирања.....                                 | 29        |
| 3.9 Извештај замене валуте .....                             | 29        |
| <b>Поглавље 4- Фискални извештаји и анулирања стања.....</b> | <b>29</b> |
| <b>4. Мени фискални извештаји .....</b>                      | <b>29</b> |
| 4.1 Фискални дневни извештај .....                           | 30        |
| 4.2 Периодични фискални извештај .....                       | 32        |
| 4.2.1/4.2.2 Функције ПОЧЕТНИ ДАТУМ , КРАЈЊИ ДАТУМ.....       | 32        |
| 4.3 Фискални пресек стања .....                              | 32        |
| 4.4 Извештај збирни са брисањем .....                        | 33        |
| 4.5 Извештај артикала са брисањем .....                      | 33        |
| 4.6 Извештај оператора са брисањем.....                      | 33        |
| <b>Поглавље 5- Штампања и подешавања параметара.....</b>     | <b>34</b> |
| <b>5. Мени подешавања .....</b>                              | <b>34</b> |
| 5.1 Мени за штампање .....                                   | 34        |
| 5.2 Мени подешавања заглавља .....                           | 37        |
| 5.3 Мени подешавања одељења .....                            | 38        |
| 5.3.1 Број одељења.....                                      | 39        |
| 5.3.2 Назив одељења.....                                     | 39        |
| 5.3.4 Подразумевана вредност цене.....                       | 39        |
| 5.3.4 Максимална вредност .....                              | 39        |
| 5.4 Мени подешавања артикла .....                            | 40        |
| 5.4.1 Број артикла .....                                     | 40        |
| 5.4.2 Цена артикла .....                                     | 41        |
| 5.4.3 Назив артикла.....                                     | 41        |
| 5.4.4 Број одељења.....                                      | 42        |
| 5.4.5 Јединица мере .....                                    | 42        |
| 5.4.6 Тип откуцавања .....                                   | 42        |
| 5.4.7 Шифра пореске стопе.....                               | 42        |
| <b>5.5- Мени подешавања оператора.....</b>                   | <b>43</b> |
| 5.5.1 Број оператора.....                                    | 43        |
| 5.5.2 Опис оператора .....                                   | 43        |

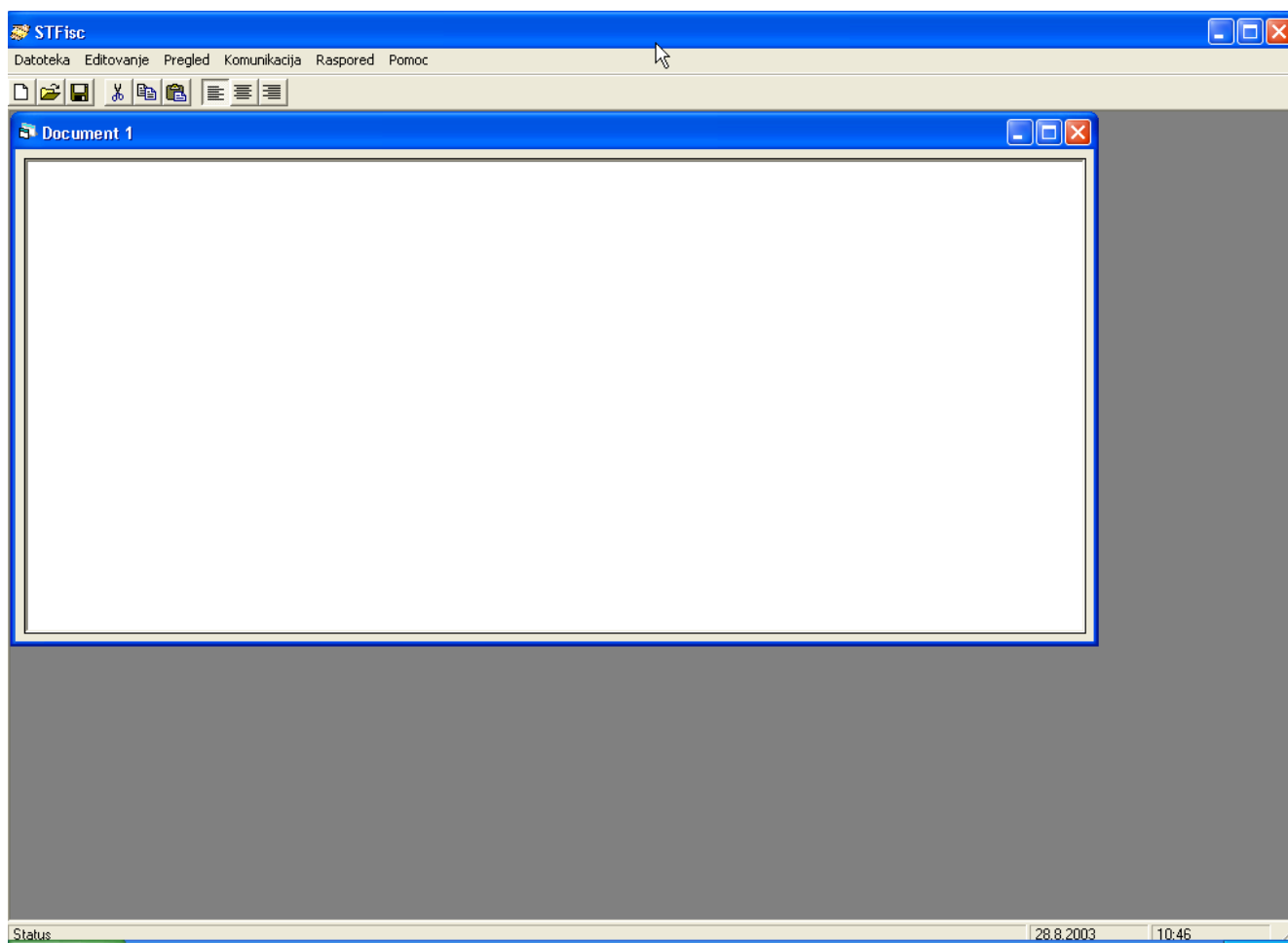
|   |           |
|---|-----------|
| Корисничко упутство ST200 ...                       | 4         |
| 5.5.3 Шифра оператера.....                          | 44        |
| <b>5.6 Програмирање табеле пореских стопа .....</b> | <b>44</b> |
| <b>5.7- Мени подешавања функција.....</b>           | <b>44</b> |
| <b>5.8 Мени подешавања система .....</b>            | <b>45</b> |
| 5.8.1 Број касе .....                               | 46        |
| 5.8.2 Интезитет штампе.....                         | 46        |
| 5.8.3 Укупно артикала .....                         | 46        |
| 5.8.4 Обука.....                                    | 46        |
| 5.8.5 Међузбир – Функција није активна .....        | 46        |
| 5.8.6 Бонови -Кредитна картица.....                 | 46        |
| 5.8.7 /5.8.8 Графички лого 1/2 .....                | 47        |
| 5.8.9 Задужити оператера.....                       | 47        |
| 5.8.10 Тонски сигнал .....                          | 47        |
| 5.8.11 Протокол.....                                | 48        |
| 5.8.12 Мени одржавања.....                          | 48        |
| <b>5.9 Подешавања курса валута.....</b>             | <b>48</b> |
| <b>5.10 Подешавање времена.....</b>                 | <b>49</b> |
| <b>5.11 Подешавање датума .....</b>                 | <b>50</b> |
| <b>5.12 Подешавање промене еуро.....</b>            | <b>50</b> |
| <b>5.13 Тестирање .....</b>                         | <b>50</b> |
| <b>5.14 Веза са рачунаром.....</b>                  | <b>51</b> |
| <b>5.15 Подешавање рекламног блока.....</b>         | <b>51</b> |
| <b>Табела шифара знакова .....</b>                  | <b>52</b> |
| <b>Табела шифри грешака .....</b>                   | <b>54</b> |

## **Уводне напомене**

Фискални штампач се по функционалности не разликује од фискалне касе СТ&Т са том разликом што је фискални штампач направљен без тастатуре и намењен је за рад са персоналним рачунарима. За рад са рачунаром се користи апликација названа STFisc. Користи се тако што емулира рад тастатуре и екрана корисника. Сва упутства написана за фискалне касе важе и за фискални штампач. Зато је на наредним странама прво објашњено функционисање STFisc.

## УПУТСТВО ЗА УПОТРЕБУ STFisc

Након стартовања програма отвара се следећи екран:



У главном менију се може бирати између више ставки:

- *Datoteke*
- *Editovanje*
- *Pregled*
- *Komunikacija*
- *Raspored*
- *Pomoc*

1. Мени *Datoteke* служи за рад са текстуалним документима у програму *STFisc*. Кликом на *Datoteke* отвара се мени приказан испод. Помоћу текстуалног документа могу се специфицирати рачуни за фискални штампач.

|                      |        |   |
|----------------------|--------|---|
| Nova                 | Ctrl+N | - отварање новог документа              |
| Otvori...            | Ctrl+O | - отварање постојећег документа         |
| Zatvori              |        | - затварање документа                   |
| Sacuvaj              |        | - меморисање документа                  |
| Sacuvaj po Imenom... |        | - меморисање под именом                 |
| Sacuvaj sve          |        | - меморисање свих докумената и података |
| Izlaz                |        | - излаз                                 |

2. Кликом на *Editovanje* отвара се мени десно који се може користити при креирању текстуалних докумената.

|                    |        |
|--------------------|--------|
| Korak nazad        |        |
| Brisi              | Ctrl+X |
| Iskopiraj          | Ctrl+C |
| Ispisi             | Ctrl+V |
| Ispisi Specijal... |        |

3. Кликом на *Pregled* отвара се избор приказа статуса и алатки приликом рада са *STFisc*.



4. Кликом на *Pomoc* отвара се изор који се односи на помоћне текстове везане за *STFisc*.

|                     |  |
|---------------------|--|
| Sadržaj             |  |
| Pomoc Potrazi na... |  |
| Vezano za...        |  |

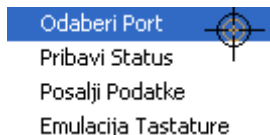
5. *Raspored* мени се користи за распоређивање отворених прозора на екрану рачунара. Прозори се могу распоредити каскадно, сложени по хоризонтално или вертикално и сл.

|                       |  |
|-----------------------|--|
| Novi Prozor           |  |
| Kaskadno              |  |
| Poredjaj Horizontalno |  |
| Poredjaj Vertikalno   |  |
| Rasporedi Ikonice     |  |
| ✓ 1 Document 1        |  |

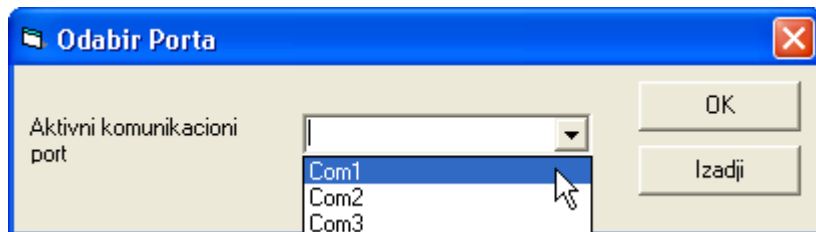
**6. КОМУНИКАЦИЈА** са фискалним штампачем се остварује и контролише из менија *Komunikacija*.

6.1. Прва и обавезна ствар коју треба урадити је дефинисање порта на који је прикачен фискални штампач.

Кликом на

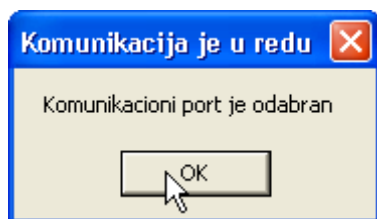


отвара се прозор:

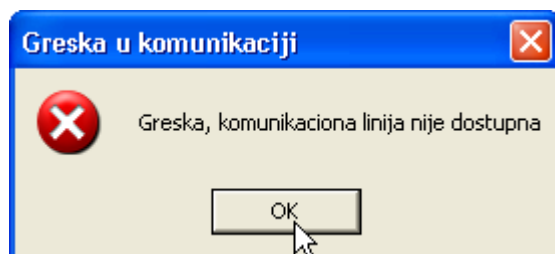


у коме дефинишемо порт који се користи за комуникацију са фискалним штампачем или фискалном касом. Након одабира и потврде порта, ако је порт слободан добија

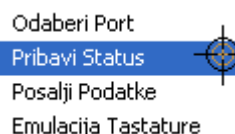
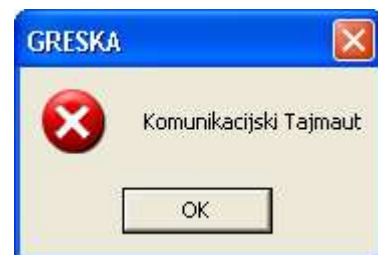
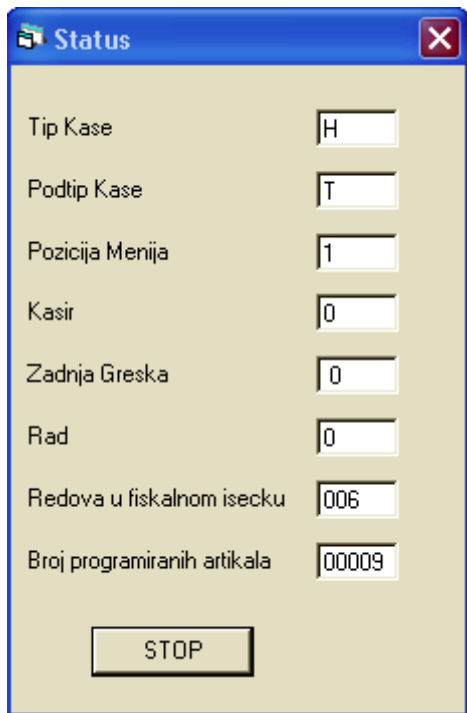
се извештај



а ако не

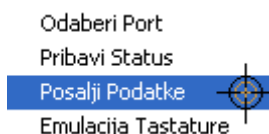


Ако дође до прекида комуникације између рачунара и фискалног штампача на екрану се исписује следећа порука



6.2. Кликом на добија се следећи извештај о тренутном стању фискалног штампача.





6.3. Притиском на **Posalji Podatke** шаљу се подаци у фискални штапач на основу тренутно отвореног текстуалног документа, то јест врши се штампање рачуна дефинисаног у текстуалном облику.

Да би се команде интерпретирале на прави начин, текстуални документ треба да буде у следећем облику:

- подаци су међусобно одвојени зарезима
- команде су међусобно одвојене “;” а пожељно је, због прегледности, да буду у новом реду
- што се артикала тиче, текстуалним фајлом се дефинишу сви параметри и шаљу у касу, али се све осим броја артикла (БАР кода) и количине која је продата, игноришу. Артикли се дефинишу на следећи начин:

PLU,{БАР код},{Одељење},{Назив},{Пореска стопа},{Јед. мере},{Тип артикла},{Количина},{Цена}

Подаци којисе односе на производ којисе продаје су следећи:

- БАР код је максимално 12-то цифрени број
- Одељење је максимално двоцифрени број
- Назив може да има највише 12 карактера
- Пореска стопа је једна цифра која означава шифру пореске стопе
- Јединица мере је једна цифра која означава шифру пореске стопе
- Тип артикла је једна цифра која дефинише шифру типа
- Количина артикла са укупно 7 цифара од којих су 3 децимале, на пример: 21450 означава 21,450 само што се пише без зареза. Један комад је 1000.
- Цена са укупно 9 цифара од којих су 2 децималне, то јест цена од 234,65 динара се пише као 23465.

Пример:

RES, {БАР код},{Одељење},{Назив},{Пореска стопа},{Јед. мере},{Тип артикла},{Количина},{Цена}

Ова команда представља функцију СТОРНО а остали подаци су исти као код **PLU** само што се односе на производ којисе сторнира.

- Да би се искуцао рачун неопходно је имплементирати следеће тастере:

### **SBT**

Ова команда представља међузбир, то јест има исту функцију као притисак на тастер МЕЋУЗБИР.

### **CAS**, {Износ}

Ова команда се односи на тастер УКУПНО а Износ је сума која се жели платити у готовини. Износ има 9 цифара од којих су 2 децималне (100,00дин је 10000).

Ако је Износ нула, цео рачун ће бити плаћен готовински.

### **ASS**, {Износ}

Ова команда се односи на функцију ЧЕК, а Износ је сума која се жели платити чеком. Износ има максимално 9 цифара од којих су 2 децимале (34,50 динара је 3450).  
Ако је Износ нула, цео рачун ће бити плаћен чеком.

Пример:

```
PLU,1,01,KOSULJA,2,0,0,2000,150000;  
SCV,5000;  
PLU,2,02,PATALONE,2,0,0,1000,200000;  
SCP,1200;  
PLU,123456789012,02,KONAC,0,0,0,1000,1534;  
SBT;  
SCP,1000;  
CASH,0;
```

- продаје се артикал број 1, 2 ком. Остали подаци се у регистар каси игноришу и важећи подаци узимају из меморије
- даје се попуст 50 динара
- продаје се артикал број 2, 1 ком
- даје се попуст 12%
- продаје се артикал број 123456789012, 1 ком
- међузбир
- попуст на међузбир 10%
- завршава се рачун и све се плаћа готовином тачним износом

6.4. Кликот на **Emulacija Tastature**

отвара се прозор у коме се симулира рад тастатуре фискалне касе, тако да се на исти начин као и код фискалне касе могу куцати рачуни. За информације о томе како се користи тастатура детаљно прочитати корисничко упутство за употребу фискалних касе.



## Поглавље 1 - Опште информације

### 1.1. - Упозорење

---

Овај приручник садржи упутства и упозорења за правилно коришћење регистар касе како би иста временом сачувала све своје оперативне особине.

Пре обављања било какве операције на машини пажљиво прочитати овај приручник.

Редовно одржавање машине треба вршити на начин описан у овом приручнику. У случају било каквог квара треба позвати најближи овлашћени сервис.

Не прихватамо одговорност за евентуалну штету нанету лицима или стварима која је проузрокована неправилним руковањем регистар касе, коришћењем резервних делова који нису оригинални или интервенцијама од стране не овлашћених лица.

Регистар касе је у складу са важећим сигурносним нормама.

Забрањено је и опасно убацивати ствари и течности било какве врсте у унутрашњост машине.

Забрањено је уклањање и отварање фискалне пломбе од стране неовлашћених лица.

### 1.2 - Контрола постојања свих делова

---

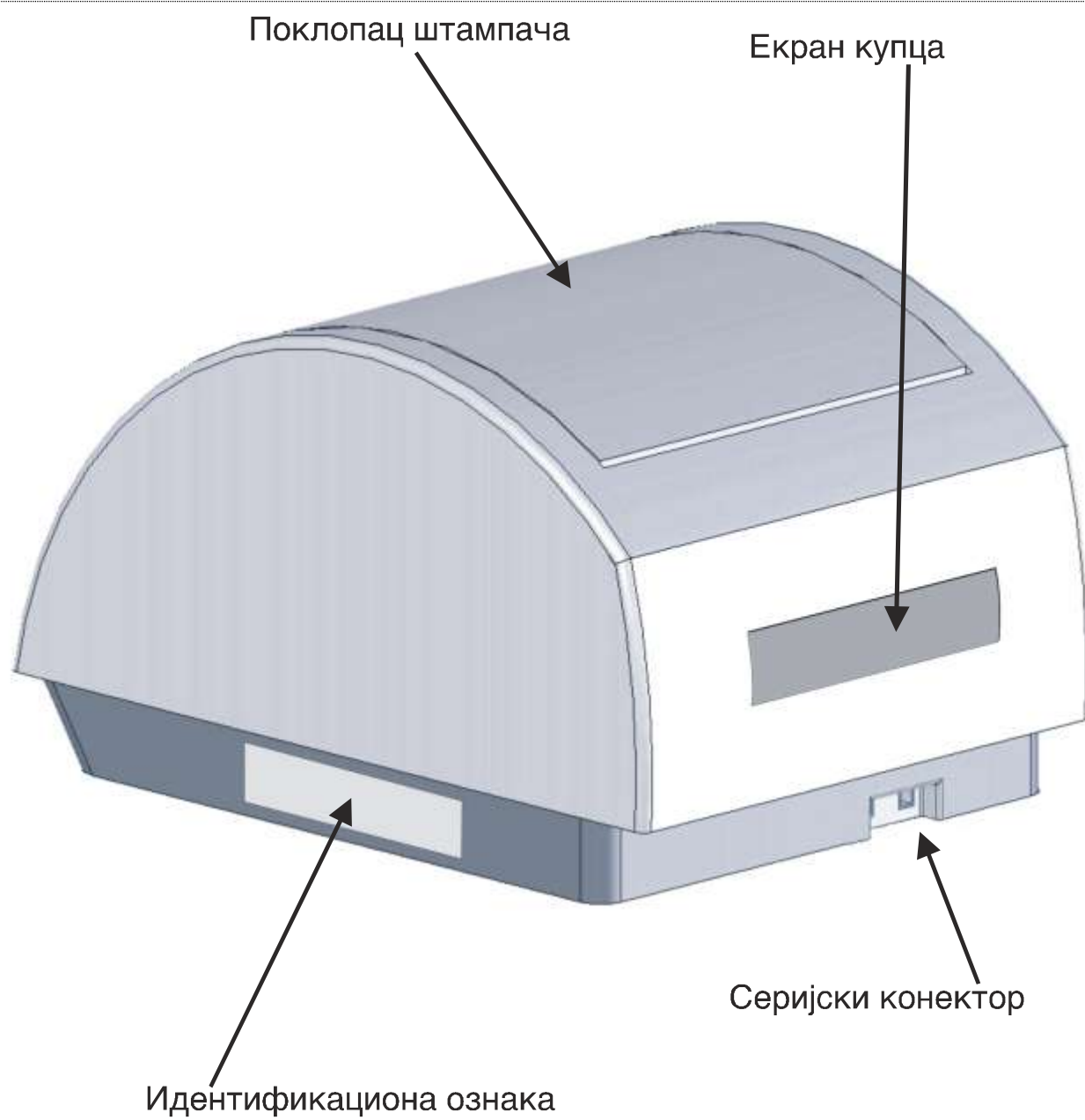
Пошто је регистар касе извађена из кутије проверити да ли иста садржи доле наведено:

- Регистар касу
- Корисничко упутство
- Фискалну књижицу
- Две ролне термичке хартије

Уколико недостаје један или више делова или се уоче оштећења позвати најближи сервис.

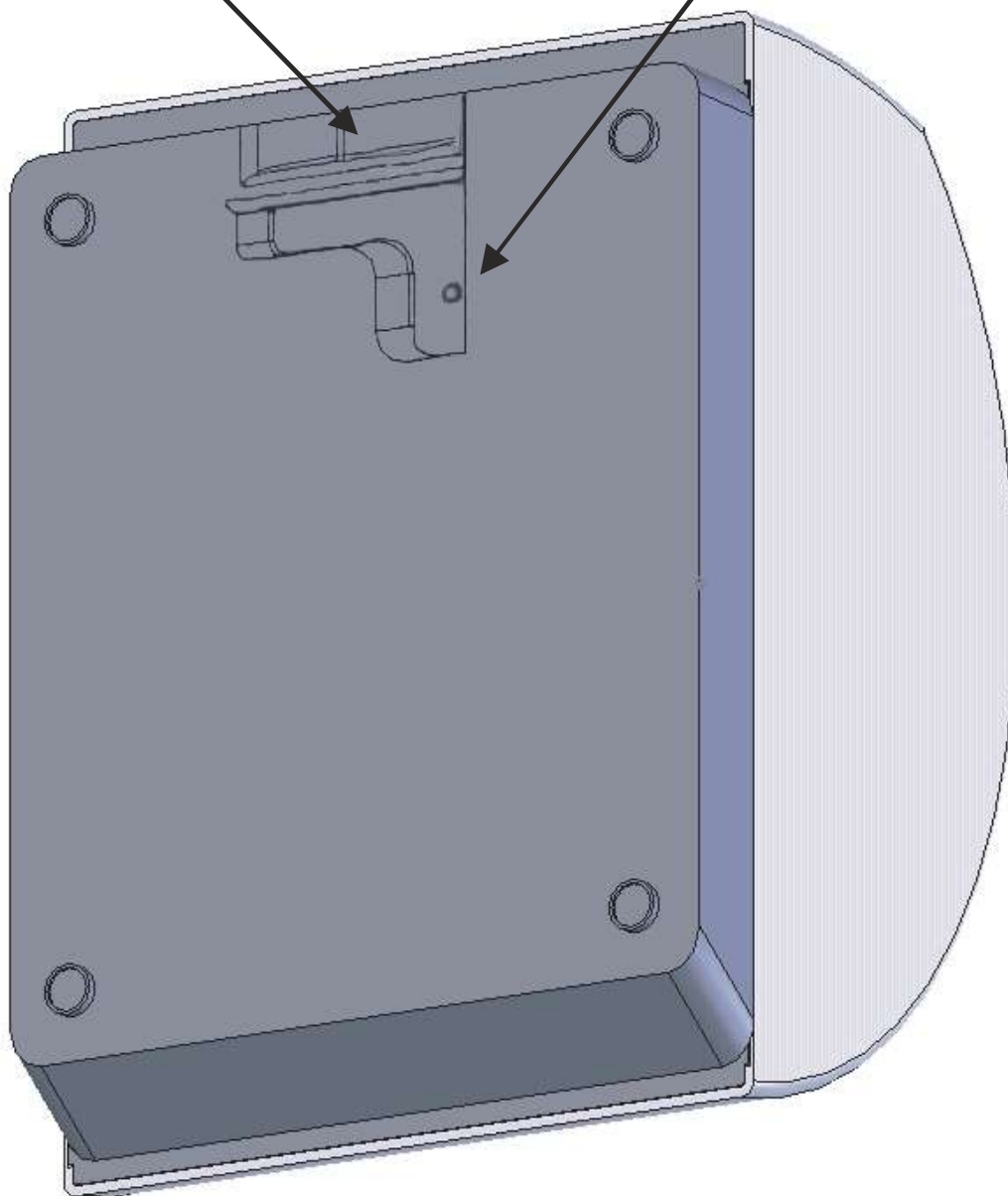
### 1.3 - Опис машине

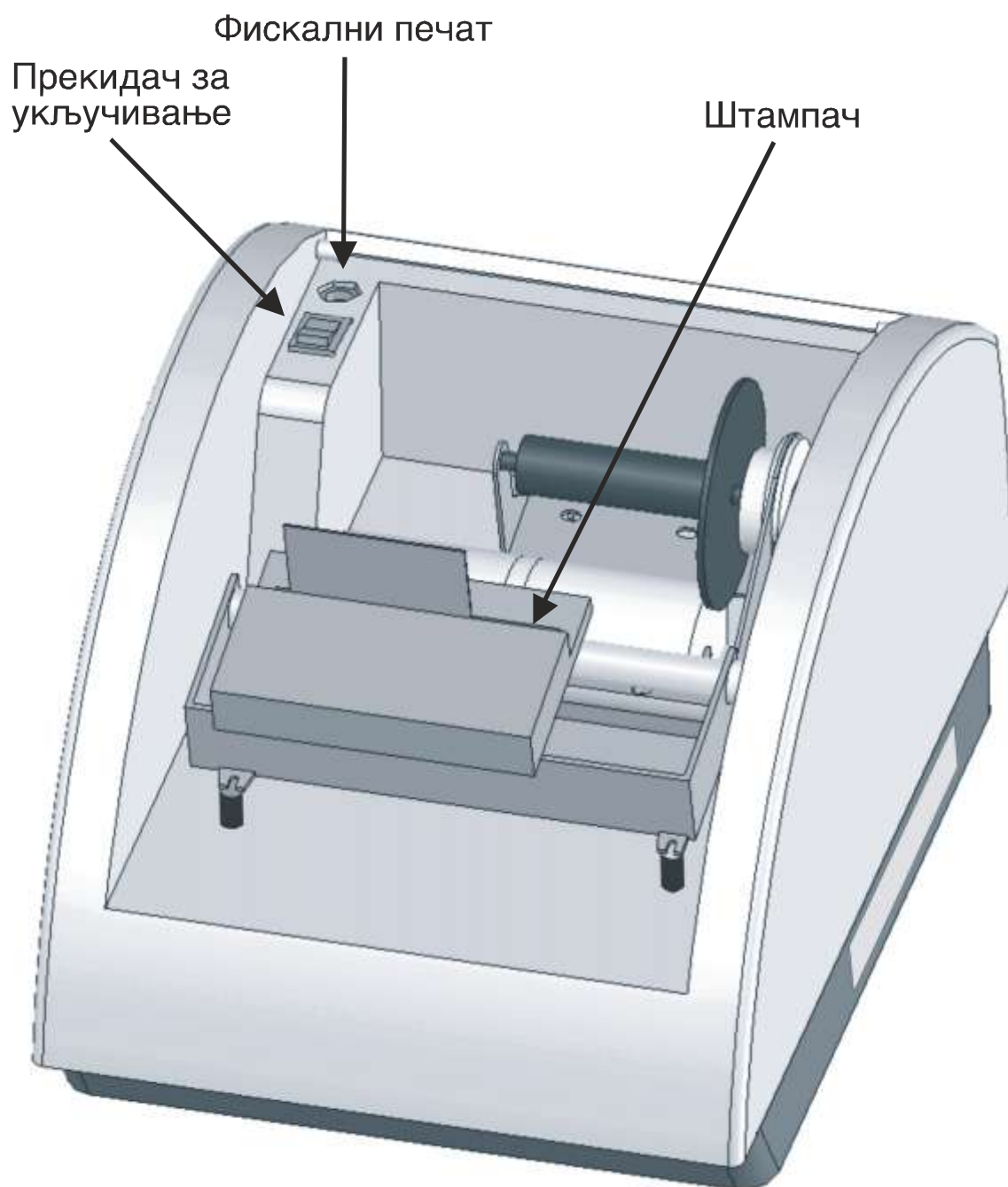
---



Серијски конектор

Конектор за  
фиоку за новац





## 1.4 - Инсталирање, укључивање, фискализација

---

Поставити машину на равну, стабилну и суву површину тако да не омета пролаз особа и ствари.

Избегавати постављање регистар касе у близини извора топлоте и воде као и у просторијама са пуно прашине.

Не стављати ништа на машину.

Ставити утикач у утичницу који је повезан на електричну мрежу (230V 50Hz). Утикач треба да буде постављен у непосредној близини машине. Избегавати продужне каблове и разводнике. Утикач треба да буде постављен на лако доступном месту. Обезбедити да кабл за напајање не омета пролаз особа и ствари.

Проверити да ли су ролне хартије постављене у одељке предвиђене за то.

Активирати прекидач за стављање у погон који се налази на десној страни.

Пошто сте обавили све горе наведено ваша регистар каса може да буде пуштена у рад.

Све радње које се односе на инсталирање машине морају да буду обављене од стране овлашћеног техничког лица које ће извршити персонализацију и фискализацију машине.

Персонализација се састоји од програмирања свих параметара који омогућавају да се машина прилагоди клијенту за употребу.

Фискализација се састоји у оспособљавању за то намењене меморије у унутрашњости машине која ће после тога бити у стању да издаје фискалне исечке.

Све операције које се односе на фискализацију морају да буду унете у за то намењену фискалну књижицу која се испоручује уз машину.

## 1.5 - Редовно одржавање

---

### **Чишћење:**

Чишћење треба обављати када је машина искључена и када је утикач ван утичнице.

Регистар каса не изискује посебно одржавање. Периодично, у циљу одржавања здравог радног амбијента, препоручује се обављање чишћења помоћу меког платна навлаженог неутралним средством за прање.

Избегавати употребу детерџената и разређивача. Апсолутно избегавати сипање и прскање детерџената, течности и спрејева директно на машину.



### Повремено проверити:

- Да ли је исправан електрични кабл
- Функционисање екрана оператера и клијента
- Обавити чишћење кућишта штампача уклањајући уколико је потребно евентуалне трагове хартије.
- Проверити читавост таблице са идентификационим подацима.

### Замена ролни хартије:

Чим се појави трака црвене боје на хартији треба приступити замени ролне.

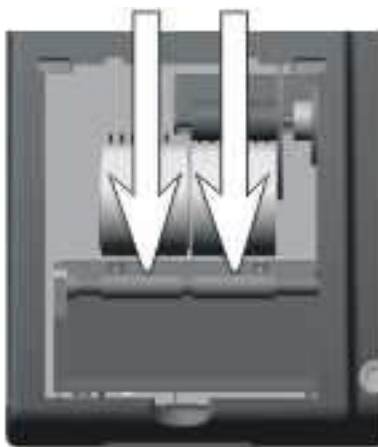
У случају да не достаје хартија у штампачу извештаја или да недостаје хартија у штампачу исечка уређај ће пријавити грешке.

У том случају је непходно одмах приступити убацивању нове ролне хартије.

Подићи и уклонити поклопац кућишта штампача.

Притиснути полугу за деблокирање главе штампача.

- Извадити извештај из доњег дела
- Отклонити евентуалне трагове хартије.
- Сместити ролне у одговарајућа кућишта



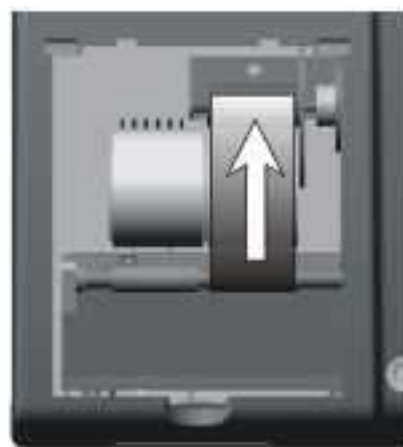
Убацили хартију испод ваљкова штампача.

Убацили хартију извештаја у за то намењен намотач

Затворити полугу главе штампача

Затворити поклопац кућишта штампача

Притиснути тастер за померање хартије унапред како би иста била прихваћена.



## 1.6 Режи́ми рада

Тастер **Кључ**

Тастер **Кључ** притиснут више пута узастопно омогућава прелазак у режиме рада машине а то су:



Стање ИСКЉУЧЕНО (-0--)

Машина је укључена али је забрањена свака употреба

**-0-- ISKLJUCENO**  
**10.42.53**

Стање ЕВИДЕНЦИЈА РАЧУНА (-1--)

Стање нормалног функционисања машине (евидентирање)

**-1-- EVIDENCIJA**  
**RACUNA**

Стање КАЛКУЛАТОР (-2--)

Обавља нефискалне помоћне операције без штампања

**-2-- KALKULATOR**

Стање НЕФИСКАЛНИ ИЗВЕШТАЈИ (-3--)

Омогућава дневну и периодичну штампу као и евентуалну визуализацију

**-3-- NEFISKALNI**  
**IZVESTAJI**

Стање ФИСКАЛНИ ИЗВЕШТАЈИ (-4--)

Омогућава штампање и фискално поништавање на крају дана. Омогућава штампање података из фискалне меморије.

**-4-- FISKALNI**  
**IZVESTAJI**

Стање ПОДЕШАВАЊА

Омогућава програмирање машине.

**-5-- PODESAVANJA**

## Поглавље 2 - Радни режим продаје (РЕГ)

### 2.1 - Тастатура

Тастатура регистар касе је састављена од 36 гумених тастера. Функције изражене тастерима су груписане у 4 различита одељка: Нумеричка тастатура, нефискалне функције, фискалне функције техничке функције.

### 2.2 - Тастер Промена функције

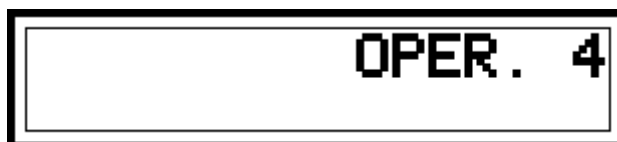
Неки тастери имају двоструку функцију. Друга функција се може активирати тако што ће се пре датог тастера притиснути тастер **Промена функције**.

### 2.3 - Оператер

Тастер **Оператер** омогућава да се операција продаје повеже са једним одређеним касиром. Могуће је, у фази програмирања, одредити 4 оператера са одговарајућим описом и личном шифром од три цифре. Уколико је у фази програмирања (види Програмирање Система) предвиђено као обавезно коришћење оператера, машина ће радити само по уношењу шифре оператера. Шифра оператера (на пример 45) може бити унешена куцањем:



На екрану ће се појавити:



Све операције које се од тог момента обављају односе се на касира број 4.

На одсечку, уколико је програмирано, биће одштампано име касира који у том моменту ради на каси.

Активни оператер се деактивира секвенцом:



Након чега се на екрану појављује:



**ПАЖЊА:** Све наведене операције могу да се изврше искључиво у фази 1 и то пошто исечак закључен

### 2.4. Нумеричка тастатура



Нумеричка тастатура омогућава уношење износа или програмирање. Предвиђени су следећи тастери: 1,2,3,4,5,6,7,8,9,0,00, децимална тачка.

## 2.5 - X множење

Притиснуто у исечку врши функцију множења. Могу бити убачене количине само у форматима који су дефинисани уредбом а то су на пример:

|        |         |        |        |         |      |    |       |     |      |       |            |
|--------|---------|--------|--------|---------|------|----|-------|-----|------|-------|------------|
| 1,234  | 1,23    | 1,2    | 1      | 12,24   | 12,2 | 12 | 123,4 | 123 | 1234 | 12345 | ИСПРАВНО   |
| 12,234 | 123,212 | 1233,1 | 1233,1 | 12333,1 |      |    |       |     |      |       | НЕИСПРАВНО |

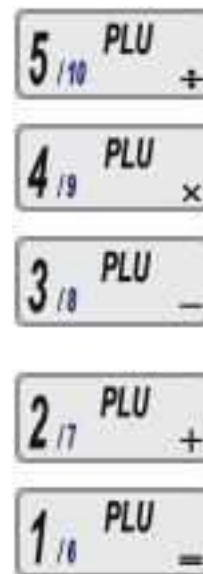
У случају уношења неисправне вредности јавља се порука ВЕЛИКА ВРЕДНОСТ, поновите упис са исправним форматом.

Тастер за МНОЖЕЊЕ МОЖЕ да се користи за нпр.:  
Продаја по шифри (4 комада ПЛУ број 18)



## 2.6 ПЛУ (PLU)

Функција ПЛУ (PLU) омогућава поновно позивање једеног артикла, претходно програмираног у унутрашњости касе. Ово позивање је могуће притиском одређених тастера само за првих 5 ПЛУ. За наредних 5 артикала (од 6 до 10) могуће је извршити ову операцију претходним притискањем тастера **Промена функције**, док је за остале (од 11 па надаље) неопходно откуцати шифру и притиснути тастер ПЛУ (PLU).



## 2.7 - Попуст у вредности (-)

По уредби, није дозвољено давати вредносни попуст приликом издавања рачуна тако да је ова операција онеспособљена, тј. недозвољена.

## 2.8 - Попуст %

По уредби, није дозвољено давати процентуални попуст приликом издавања рачуна тако да је ова операција онеспособљена, тј. недозвољена.

## 2.9 - Излажење Исечка и Извештаја

Тастери за излажење исечка и извештаја управљају изласком хартије у дужини од 5 куцаних редова. Уколико се тастер држи притиснут хартија ће и



наставити да излази.

## 2.10 - Сторнирање

Функција СТОРНИРАЊЕ се користи како би се уклонила претходно извршена евидентирања. Функција сторно предвиђа два нивоа:

Притискањем тастера ПОНИШТИ машина ће извршити сторнирање последње извршене операције.

Да би се обавила ова врста сторнирања довољно је притиснути тастер **Поништи**.



Узастопним притискањем тастера **Поништи** могуће је сторнирати уназад различите продаје евидентираних на исечку.

**ПАЖЊА:**

Функција ПОНИШТИ се може применити само за исечак који је у изради. Није могуће вршити сторнирања на претходним исечцима. У сваком случају, функција сторнирања не може да доведе до исказивања негативне вредности на бројачу ПЛУ.

## 2.11 - Тастер “С” (брисање)

Овај тастер брише евентуалне грешке у куцању или информације о грешкама (\*). Помоћу тастера “С” није могуће уклонити већ меморисану операцију на одређеном одељењу.



(\*) = неке од грешака као што су /недостаје хартија/ или /попуњена фискална меморија / врше блокирање и због тога их није могуће обрисати помоћу тастера “С”.

## 2.12 - Повраћај

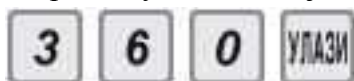
Функција ПОВРАЋАЈ се користи у случају повраћаја робе. Подразумева се да износ исечка мора да буде позитиван, дакле функција повраћаја може да се обави после продаје.



Повраћај се може вршити само на отвореном рачуну и то за оне артикле који су већ откуцани.

## 2.13 - Уласци

Пошто му претходи одређена вредност врши акумулирање вредности у бројачу готовине садржане у каси. Издаје не фискални одсечак о извршеној операцији.



## 2.14 - Изласци

Пошто му претходи одређена вредност врши се сторнирање вредности у бројачу готовине садржане у каси. Издаје се нефискални одсечак о извршеној операцији.



## 2.15 Калкулатор

Калкулатор је посебно стање рада регистар касе које омогућава операције (није их могуће штампати) које нису фискалног типа. Стање калкулатора може да се користи било да је исечак у изради било да је исти закључен.

Током израде исечка по притискању тастера **Кључ** на екрану машине изаћи ће порука:



Притиском на тастер **Међузбир** биће позвана последња приказана вредност у току фазе ЕВИДЕНЦИЈА РАЧУНА. Тада ће регистратор моћи да обавља функције тако да оне не утичу на фискални исечак. Могуће је обавити 4 операције онако како су наведене на тастерима (десно доле на тастатури).

Пошто су операције на стању калкулатора завршене, притиском на тастер **Кључ** машина ће се вратити у стање ЕВИДЕНЦИЈА РАЧУНА настављајући израду затвореног исечка од места где је она била прекинута.

На стање калкулатора се може прећи и када је исечак закључен, довољно је притиснути тастер **Кључ**. И у овом случају, као и у претходним, притиском на тастер **Међузбир**, регистратор ће показати на екрану последњу вредност из стања ЕВИДЕНЦИЈА РАЧУНА.

## 2.16 Курс промене

У сваком тренутку помоћу ове типке тренутна вредност на дисплеју биће конвертована у вредност одговарајуће валуте сходно дефиницији дате валуте у менију 5.9. Нпр. поступак за конвертовање у валуту дефинисану под бројем 4 је :

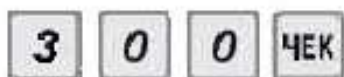
На дисплеју се после ове секвенце појављује вредност изражена у датој валути.

Напомена: Рачуни се не могу штампати са износима у некој другој валути осим динара тако да је износ приказан на екрану само информативног карактера.

## 2.17 Чекови

Закључује исечак текстом “ЧЕК” и акумулира вредност у бројачу чекова. Налаже аутоматско отварање фиоке касе. Ова функција као и функције под 2.18, 2.19, 2.20 служе за евидентирање начина измирења рачуна или дела рачуна од стране купца.

Поступак коришћења ових функција је идентичан, прво се укуца вредност функције и затим потврди вредност на тастер функције ( у случају на слици купац даје чек на 300 динара )



После ове секвенце стање рачуна биће умањено за 300 динара и биће евидентирано плаћање чеком што се може видети при штампи рачуна.

## 2.18 Кредит

Начин плаћања који по уредби не може евидентирати на фискалном рачуну тако да се овај износ приликом штампања рачуна и фискалног евидентирања додељује готовини.

## 2.19 Кредитна картица

Закључује исечак текстом “КРЕДИТНА КАРТИЦА” и акумулира вредност у бројачу за картице, налаже аутоматски отварање касе. Начих коришћења видети у 2.17

## 2.20 Бонови

Начин плаћања који по уредби не може евидентирати на фискалном рачуну тако да се овај износ приликом штампања рачуна и фискалног евидентирања додељује готовини.

## 2.21 Међузбир

Притиском на овај тастер током израде исечка, показује на екрану до тог тренутка евидентирана вредност промета. Уколико се овај тастер притисне пошто је исечак закључен, на екрану ће се показати претходни износ.

## 2.22 Укупно

Закључује исечак текстом “**Готовина**” и акумулира вредност у бројачу готовине. Текстуално налаже отварање фиоке касе. Уколико му претходи нека вредност врши обрачун кusura. Ако се овај тастер притисне по закључењу исечка налаже отварање фиоке касе.

## 2.23 -Укупно, Међузбир, картица - тастери кретања кроз меније.

Помоћу тастера **ИЗБОР (Укупно)**, **ПОТВРДА (Међузбир)** и **ИЗЛАЗ (Бон, Кредитна Карта)** врши се кретање кроз меније који се у каснијем тексту наведени и то:

Тастер **ИЗБОР** омогућава кретање у унутрашњости тренутног менија тј. кроз подменије.

Бирање функција у менијима врши се тастером **ПОТВРДА**.

Сва стања у менијима су циклична. Да би се изашло из одређене фазе читавања и вратило на главни мени неопходно је притиснути тастер **ИЗЛАЗ**



## 2.24 - Примери рада у стању ЕВИДЕНЦИЈА РАЧУНА (-1--)

У овом поглављу наведени су неки примери рада у стању ЕВИДЕНЦИЈЕ РАЧУНА сликама секвенци тастера ових евиденција и изгледа рачуна.

- **Пример 1:** Купац узима један А2( артикал ПЛУ-2 ) , 3 А1 ( артикал ПЛУ-1 ) и 3,5 кг. А3 ( артикал ПЛУ- 3 ) секвенца уноса је :

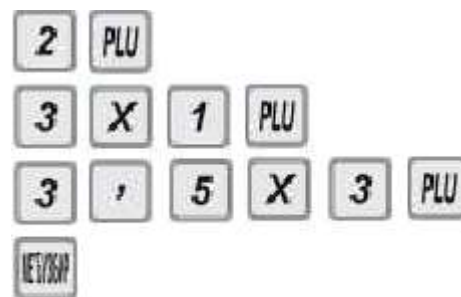
По уносу ове секвенце на дисплеју је исписана укупна вредност дуга рачуна.



Купац жели да плати чеком у вредности од 100 динара, кредитном картицом 500 динара и остатак готовином те даје још 400 динара готовине..

Секвенца уноса за овај случај (слика 2.4.1) и изглед рачуна (слика 2.4.2)

слика 2.4.1





|                                      |                    |               |
|--------------------------------------|--------------------|---------------|
|                                      | A2/КОМ             |               |
|                                      | 1,000X             | 25,00         |
|                                      |                    | 25,00 Б       |
|                                      | A1/КОМ             |               |
|                                      | 3,000X             | 20,00         |
|                                      |                    | 60,00 Д       |
|                                      | A3/КГР             |               |
|                                      | 3,500X             | 250,00        |
|                                      |                    | 875,00 Г      |
| ВРЕДНОСТ ПОРЕСКЕ СТОПЕ               | СГ:                | 20,00%        |
|                                      | СД:                | 20,00%        |
|                                      | СЂ:                | 00,00%        |
| ИЗНОС ПОРЕЗА ПО ДАТОЈ СТОПИ          | ПГ:                | 145,83        |
|                                      | ПД:                | 10,00         |
|                                      | ПЂ:                | 0,00          |
|                                      | ПТ:                | 155,83        |
| УКУПНА НАПЛАТА ПО ПОРЕСКОЈ СТОПИ     | ЕГ:                | 875,00        |
|                                      | ЕД:                | 60,00         |
|                                      | ЕЂ:                | 25,00         |
|                                      | ЕТ:                | 960,00        |
|                                      | <b>ЗА УПЛАТУ :</b> | <b>960,00</b> |
| НАПЛАТА ЗА ФУНКЦИЈУ ЧЕК              | ЧЕК:               | 100,00        |
| НАПЛАТА ЗА ФУНКЦИЈУ КРЕДИТНА КАРТИЦА | КАРТИЦА:           | 500,00        |
| УПЛАТА ГОТОВИНОМ                     | ГОТОВИНА:          | 400,00        |
| УКУПНА УПЛАТА                        | УПЛАЋЕНО:          | 1000,00       |
| ПОВРАЋАЈ                             | ПОВРАЋАЈ:          | 40,00         |

слика 2.4.2

## Поглавље 3 - Нефискални извештаји

### 3. Мени нефискални извештаји

Финкције овог менија намењене су за давање различитих штампаних (осим функције 3.1 ) нефискалних изештаја, што значи да се при употреби ових функција нема никаквих уписа у фискалну меморију. Сви штампани извештаји у дну имају исписано /ОБИЧАН НЕФИНАНСИЈСКИ/ . ( слика 3 - шема менија нефискални извештаји)

|      |                      |
|------|----------------------|
| -3-- | НЕФИСКАЛНИ ИЗВЕШТАЈИ |
| 3.1  | ДНЕВНИ ПРОМЕТ        |
| 3.2  | ЗБИРНИ ИЗВЕШТАЈ      |
| 3.3  | ИЗВЕШТАЈ ОДЕЉЕЊА     |

|  |     |                        |
|--|-----|------------------------|
|  | 3.4 | ПЕРИОДИЧНИ ИЗВЕШТАЈ    |
|  | 3.5 | ИЗВЕШТАЈ ОПЕРАТЕРА     |
|  | 3.6 | ИЗВЕШТАЈ ПОПУСТА       |
|  | 3.7 | ИЗВЕШТАЈ ПОВРАЉАЈА     |
|  | 3.8 | ИЗВЕШТАЈ СТОРНИРАЊА    |
|  | 3.9 | ИЗВЕШТАЈ ЗАМЕНЕ ВАЛУТЕ |

слика 3

### 3.1 Дневни промет

Ова функција даје извештај на дисплеју о укупном промету рачунатог од извршеног задњег **фискалног дневног извештаја (4.1)**. Улазак у функцију- тастер **/Међузбир/**.

### 3.2 Збирни извештај

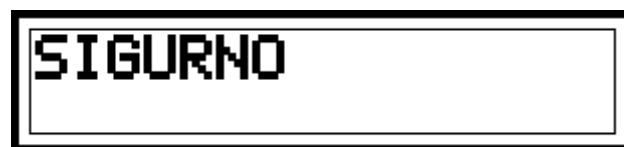
Бирањем ове функције (слика 3.2) добија се штампани извештај (слика с3.2) о целокупности рада рачунатог од задњег извршеног дневног фискалног извештаја Извештај садржи податке о продаји по артиклима, продаји по одељењима, функционални извештај. При бирању ове функције (тастером **/Међузбир/**), уређај ће тражити да потврдите свој избор (слика 3.2.1), што чините поново тастером **/Међузбир/**.

|   |   |                              |          |
|---|---|------------------------------|----------|
|   |   | <b>ЗБИРНИ ИЗВЕШТАЈ</b>       |          |
|   |   | <b>ИЗВЕШТАЈ ОДЕЉЕЊА</b>      |          |
| НАЗИВ И БРОЈ ОДЕЉЕЊА                              | → | ОДЕЉЕЊЕ                      | 1        |
| УКУПНО ПРОДАТИХ КОМАДА                            | → | КОЛИЧИНА                     | 3.441    |
| УКУПАН ПРОМЕТ ОДЕЉЕЊА                             | → | ВРЕДНОСТ                     | 6825,25  |
|   |   | ОДЕЉЕЊЕ                      | 3        |
|   |   | КОЛИЧИНА                     | 256      |
|   |   | ВРЕДНОСТ                     | 2858,00  |
|   |   | <b>ИЗВЕШТАЈ О ПАВ</b>        |          |
| ОЗНАКА ПОРЕСКЕ СТОПЕ ( А ), БРОЈ И ВРЕДНОСТ ( % ) | → | СА:                          | 0 % 0    |
| УКУПАН ПРОМЕТ ПО ДАТОЈ СТОПИ                      | → | ЕА:                          | 13000,00 |
| РАЗЛИКА УКУПНОГ ПРОМЕТА И ПОРЕЗА ПО ПРОМЕТУ       | → | ЕА - ПА:                     | 13000,00 |
| ИЗНОС ПОРЕЗА ПО СТОПИ (А)                         | → | ПА:                          | 0,00     |
|   |   | СД:                          | 2 %20    |
|   |   | ЕД:                          | 55243,00 |
|   |   | ЕД - ПД:                     | 46035,80 |
|   |   | ПД:                          | 9207,90  |
|   |   | <b>ФУНКЦИОНАЛНИ ИЗВЕШТАЈ</b> |          |
|   |   | ЧЕК                          |          |
| БРОЈ НАПЛАТЕ ПО ФУНКЦИЈИ ( ЧЕК )                  | → | КОЛИЧИНА                     | 3        |
| УКУПНА ВРЕНОСТ НАПЛАТА                            | → | ВРЕДНОСТ                     | 6500,00  |
|   |   | ГОТОВИНА                     |          |
|   |   | КОЛИЧИНА                     | 11       |
|   |   | ВРЕДНОСТ                     | 54930,00 |
|   |   | <b>ПОНИШТЕНИ РАЧУНИ</b>      |          |
| БРОЈ ПОНИШТАВАЊА ( ПО АРТИКЛИМА )                 | → | КОЛИЧИНА                     | 0        |
| ВРЕНОСТ ПОНИШТАВАЊА                               | → | ВРЕДНОСТ                     | 0,00     |

слика с3.2.1



слика 3.2



слика 3.2.1

### 3.3 Извештај одељења

Бирањем ове функције (слика 3.3) добијате штампани извештај (слика с3.3) о продатим

|                       |   |                               |           |
|-----------------------|---|-------------------------------|-----------|
|                       |   | <b>ОБИЧАН - НЕФИНАНСИЈСКИ</b> |           |
|                       |   | <b>ИЗВЕШТАЈ ОДЕЉЕЊА</b>       |           |
| НАЗИВ И БРОЈ ОДЕЉЕЊА  | → | ОДЕЉЕЊЕ                       | 1         |
| БРОЈ ПРОДАТИХ КОМАДА  | → | КОЛИЧИНА                      | 28        |
| УКУПАН ПРОМЕТ ОДЕЉЕЊА | → | ИЗНОС                         | 18245,90  |
|                       |   | ОДЕЉЕЊЕ                       | 3         |
|                       |   | КОЛИЧИНА                      | 201       |
|                       |   | ИЗНОС                         | 258245,90 |

артиклима по одељењима . Извештај садржи податке: које је одељење продало неки артикул, у којој количини и укупан износ за ту количину по сваком продатом артиклу . Функција штампа од задњег дневног фискалног извештаја.



слика с3.3

слика 3.3

### 3.4 Периодични извештај

Није дозвољено.

### 3.5 Извештај оператора

Функција ( изглед дисплеја слика 3.5 ) даје штампани извештај о раду сваког оператора рачунат од задњег брисања у менију 4.6 Извештај даје податке о укупном промету, броју клијената , средњем промету, вредности исплаћеним у чековима, кредитним картицама, готовини, валутама, броју извршених /СТОРНО/ операција и вредност која је при тим операцијама сторнирана за сваког оператора понаособ.



слика 3.5.

|                                   |   |                        |
|-----------------------------------|---|------------------------|
| НАЗИВ ОПЕРАТЕРА                   | → | ОБИЧАН - НЕФИНАНСИЈСКИ |
| УКУПАН ПРОМЕТ ОПЕРАТЕРА           | → | ОЧИТАВАЊЕ ОПЕРАТЕРА    |
| БРОЈ КУПАЦА КОД ОПЕРАТЕРА         | → | 1: БЛАГАЈНИК 1         |
| ПРОСЕЧАН РАЧУН ПО КУПЦУ           | → | УК. ПРОДАЈА 9084,50    |
|                                   |   | БРОЈ КУПАЦА 3          |
|                                   |   | ПРОС. РА-УН 3028,2     |
|                                   |   | ФУНКЦИЈЕ:              |
| БРОЈ НАПЛАТЕ ПО ФУНКЦИЈИ ( ЧЕК )  | → | ЧЕК 2                  |
| УКУПНО НАПЛАЋЕН ИЗНОС ПО ФУНКЦИЈИ | → | ИЗНОС 1500             |
|                                   |   | КРЕДИТ 1               |
|                                   |   | ИЗНОС 1500             |
|                                   |   | ГОТОВИНА 3             |
|                                   |   | ИЗНОС 6084,50          |
|                                   |   | ВАЛУТЕ:                |
|                                   |   | 0                      |
|                                   |   | 2: БЛАГАЈНИК 2         |

слика с3.5.

### 3.6 Извештај попушта

Није дозвољено.

### 3.7 Извештај враћене робе

Бирањем ове функције добија се штампани извештај (слика с3.7) који садржи број извршених операција враћања ( не број враћених артикала и не поништавања ) и укупан износ тих операција. Функција даје податке од задњег дневног фискалног извештаја (изглед дисплеја дат је на слици 3.7).



слика 3.7

БРОЈ ИЗВРШЕНИХ ОПЕРАЦИЈА ВРАЋАЊА  
ИЗНОС ДАТИХ ОПЕРАЦИЈА

|                        |           |
|------------------------|-----------|
| ОБИЧАН - НЕФИНАНСИЈСКИ |           |
| ИЗВЕШТАЈ ВРАЋАЊА       |           |
| БР. ВРАЋАЊА            | 6         |
| ИЗНОС                  | -11240,00 |

слика с3.7

### 3.8 Извештај сторнирања

Добија се штампани извештај (слика с3.8) о броју ивршених операција сторнирања ( типка /ПОНИШТИ/ ) и укупној новчаној вредности тих операција. (слика 3.8 - приказ дисплеја за ову функцију )



слика 3.8

БРОЈ ИЗВРШЕНИХ ОПЕРАЦИЈА СТОРНИРАЊА  
ИЗНОС ДАТИХ ОПЕРАЦИЈА

|                        |           |
|------------------------|-----------|
| ОБИЧАН - НЕФИНАНСИЈСКИ |           |
| ИЗВЕШТАЈ СТОРНО        |           |
| БР. СТОРНИРАЊА         | 6         |
| ИЗНОС                  | -11240,00 |

слика с3.8

### 3.9 Извештај замене валуте

Пошто замена валута, то јест плаћање другим валутама није дозвољено, извештај је увек нула.

## Поглавље 4- Фискални извештаји и анулирања стања

### 4. Мени фискални извештаји

Функције овога менија намењене су за давање различитих фискалних извештаја (дневни, периодични, пресек стања) у штампи, који су једино важећи и захтевани извештаји у раду са фискалном касом. Ту су и функције које поред штампања извештаја, врше и потребна анулирања различитих стања. Треба напоменути да је првобитно позивање неких од ових функција неопходно пре позива одређених функција подешавања у поглављу 5, тј. нису могућа одређена подешавања у поглављу 5 док се нпр. не позове функција ФИСКАЛНИ ДНЕВНИ ИЗВЕШТАЈ.

Следи шема овог менија: (слика 4)

|   |                    |                                    |
|---|--------------------|------------------------------------|
| 4 | ФИСКАЛНИ ИЗВЕШТАЈИ |                                    |
|   |                    | 4.1 ФИСКАЛНИ ДНЕВНИ ИЗВЕШТАЈ       |
|   |                    | 4.2 ПЕРИОДИЧНИ ФИСКАЛНИ ИЗВЕШТАЈ   |
|   |                    | 4.3 ФИСКАЛНИ ПРЕСЕК СТАЊА          |
|   |                    | 4.4 ИЗВЕШТАЈ ЗБИРНИ СА БРИСАЊЕМ    |
|   |                    | 4.5 ИЗВЕШТАЈ АРТИКЛА СА БРИСАЊЕМ   |
|   |                    | 4.6 ИЗВЕШТАЈ ОПЕРАТЕРА СА БРИСАЊЕМ |

слика 4

Све функције овога менија се активирају тастером ПОТВРДА (**Међузбир**), када улазите у стање где уређај тражи да потврдите своју намеру истим тастером.

#### 4.1 Фискални дневни извештај

Ова функција врши упис података у фискалну меморију и даје штампани извештај. ( изглед дисплеја приказан је на слици 4.1 ) . Штампани извештај (слика с4.1) садржи: део о пореским стопама ( укупан број подешавања пореских стопа, број подешавања који је извршен од последњег дневног извештаја, тренутне вредности као и вредности пореских стопа и датум и време (мењања) ако је било подешавања од последњег дневног извештаја.), део о новчаним вредностима датих пореских стопа који је остварен од последњег дневног извештаја и збирна вредност, део промета по пореским стопама са укупним оствареним прометом и у закључку штампа број дневног извештаја и број издатих рачуна за тај извештај (слика 4.1.1).

| ДНЕВНИ ИЗВЕШТАЈ                                     |                    |
|---|--------------------|
| УКУПАН БРОЈ ПОДЕШАВАЊА ПОР.СТОПА ОД ФИСКАЛИЗАЦИЈЕ → | УС: 1              |
| БРОЈ ПОДЕШАВАЊА ЗА ВРЕМЕ ОВОГ ДНЕВНОГ ИЗВЕШТАЈА →   | БС: 0              |
|   | 09.08.2003 - 11:41 |
| СТОПА А И ДЕФИНИСАНА ВРЕДНОСТ ЗА СТОПУ (0,00%) →    | СА: 00,00%         |
| СТОПА Г И ДЕФИНИСАНА ВРЕДНОСТ ЗА СТОПУ(20,00%) →    | СГ: 20,00%         |
|   | СД: 20,00%         |
|   | СЂ: 00,00%         |
|   | СЕ: **, **%        |
|   | СЖ: **, **%        |
| ПОРЕСКА СТОПА И ЗА КОЈУ НИЈЕ ДЕФИНИСАНА ВРЕДНОСТ →  | СИ: **, **%        |
|   | СЈ: **, **%        |
|   | СК: **, **%        |
|   | ПА: 00,00          |
| НАПЛАТА ЗА ПОРЕСКУ СТОПУ Г →                        | ПГ: 66.67          |
|   | ПД: 566.67         |
|   | ПЂ: 00,00          |
|   | ПЕ: 00,00          |
|   | ПЖ: 00,00          |
|   | ПИ: 00,00          |
|   | ПЈ: 00,00          |
|   | ПК: 00,00          |
|   | ПТ: 633.34         |
|   | ЕА: 1500           |
| ПРОМЕТ ПО ПОРЕСКОЈ СТОПИ Г →                        | ЕГ: 400            |
|   | ЕД: 3400           |
|   | ЕЂ: 0,00           |
|   | ЕЕ: 0,00           |
|   | ЕЖ: 0,00           |
|   | ЕИ: 0,00           |
|   | ЕЈ: 0,00           |
|   | ЕК: 0,00           |
|   | ЕТ: 5300           |
|   | 09.08.2003 - 13.52 |
| РЕДНИ БРОЈЕВИ ИЗДАТИХ РАЧУНА →                      | БИ: 24 - 32        |
| РЕДНИ БРОЈ ИЗВЕШТАЈА →                              | БД: 12             |



слика с4.1

## 4.2 Периодични фискални извештај

Функција 4.2 ( слика 4.2 ) даје штампани извештај ( без икаквих уписа у фискалну меморију ) чија је форма иста као и код предходне функције само што се штампају подаци у зависности од унетог времена прегледа ( тачке 4.2.1 и 4.2.2 ) . Функција има намену увида у целокупно периодично стање закључно са последњим извршеним дневним извештајем ( задњи датум улази у овај извештај само ако је извршен дневни извештај за тај дан ). ( слика с4.2 приказује изглед врх и дна исечка извештаја ове функције ).



слика 4.2

НАЗИВ ОДЕЉЕЊА →  
ПРОДАТА КОЛИЧИНА (ПО ЈЕДИНИЦИ МЕРЕ) →  
УКУПАН ПРОМЕТ У ДАТОМ ПЕРИОДУ →

| ПЕРИОДИЧНИ ИЗВЕШТАЈ |          |
|---------------------|----------|
| ОДЕЉЕЊЕ 1           |          |
| КОЛИЧИНА            | 224,00   |
| ИЗНОС               | 12452,90 |
| ОДЕЉЕЊЕ 2           |          |
| КОЛИЧИНА            | 123,00   |
| ИЗНОС               | 52421,85 |

слика с4.2

### 4.2.1/4.2.2 Функције ПОЧЕТНИ ДАТУМ , КРАЈЊИ ДАТУМ

Када сте у менију функције 4.2 притиском на тастер ПОТВРДА /**Међузбир**/ улазите у функцију 4.2.1 (слика 4.2.1) која омогућава подешавање почетног датума од ког се извештај ради (начин уноса датума видети ставку 5.11), потврдом на тастер /**Међузбир**/ из ове функције улазите у функцију 4.2.2 (слика 4.2.2), у којој се подешава крајњи датум до ког се извештај ради.

Подврдом на тастер /**Међузбир**/ добија се штампани извештај.



слика 4.2.1



слика 4.2.2

## 4.3 Фискални пресек стања

Функција 4.3 ( слика 4.3 ) штампа идентичне податке као и функција 4.1 ( од задњег дневног извештаја до тренутка издавања овог извештаја ), али се овај извештај не заводи у фискалну меморију.



слика 4.3



#### 4.4 Извештај збирни са брисањем

Ова функција ( слика 4.4 ) штампа идентични извештај као и функција 3.2 стим што се врши анулирање свих стања ( стања оператера, стања продатих артикала, стања одељења...)



слика 4.4

#### 4.5 Извештај артикала са брисањем

Функција 4.5 (слика 4.5) даје штампани извештај који садржи количину сваког продатог артикла и укупан износ наплате остварен том продајом ( слика с4.5 ) са анулирањем ових стања.



слика с4.5

|   |  |        |       |
|---|--|--------|-------|
| НАЗИВ АРТИКАЛА →                                    |  | АРТ. 1 |       |
| ПРОДАТА КОЛИЧИНА ( ПО ДЕФИНИСАНОЈ ЈЕДИНИЦИ МЕРЕ ) → |  | ОТА    | 12000 |
| УКУПАН НАПЛАЋЕН ИЗНОС ЗА ПРОДАТУ КОЛИЧИНУ АРТИКЛА → |  | ИЗНОС  | 15000 |
|   |  | АРТ. 2 |       |
|   |  | ОТА    | 15000 |
|   |  | ИЗНОС  | 25600 |

слика 4.5

#### 4.6 Извештај оператера са брисањем

Бирањем ове функције (слика 4.6) добија се штампани извештај о целокупности рада сваког оператера (укупан промет, број купаца, просечан рачу, вредности наплаћене по функцијама : чек , кредитна картица,готовина) и врши анулирање ових стања (слика с4.6 )

|   |  |                     |           |
|---|--|---------------------|-----------|
|   |  | АНУЛИРАЊА ОПЕРАТЕРА |           |
| БРОЈ И НАЗИВ БЛАГАЈНИКА →                         |  | 1: БЛАГАЈНИК1       |           |
| УКУПАН ОСТВАРЕН ПРОМЕТ БЛАГАЈНИКА →               |  | УК. ПРОДАТО         | 468634,00 |
| БРОЈ КУПАЦА КОД БЛАГАЈНИКА 1 →                    |  | БРОЈ КУПАЦА         | 4         |
| ПРОСЕЧАН ПРОМЕТ ПО КУПЦУ →                        |  | ПРОСЕК              | 117158,49 |
| ФУНКЦИЈЕ КОЈЕ ЈЕ БЛАГАЈНИК КОРИСТИО ПРИ НАПЛАТИ → |  | ФУНКЦИЈЕ:           |           |
| НАЗИВ И БРОЈ КОРИШЋЕЊА ДАТЕ ФУНКЦИЈЕ ( ЧЕК , 4) → |  | ЧЕК                 | 4         |
| ПРОМЕТ ПО ДАТОЈ ФУНКЦИЈИ →                        |  |                     | 5616,00   |
|   |  | КРЕДИТ КАРТ         | 2         |
|   |  |                     | 2525,00   |
|   |  | ГОТОВИНА            | 7         |
|   |  |                     | 453157,00 |
|   |  | 2: БЛАГАЈНИК 2      |           |



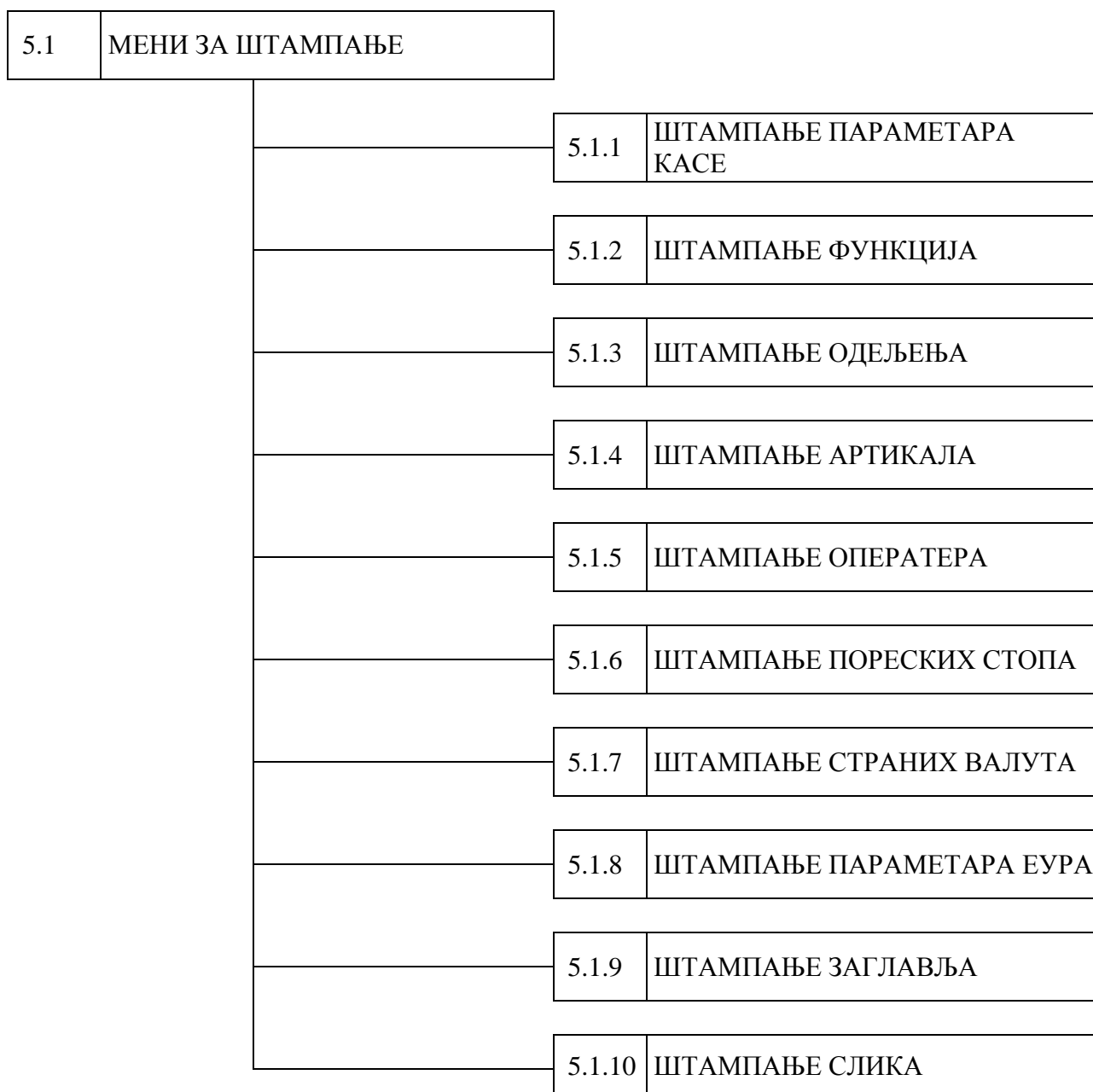
## Поглавље 5- Штампања и подешавања параметара

### 5. Мени подешавања

Као и код раније објашњених ставки и код менија подешавања ( означен као мени број 5 ) у различите фазе подешавања улази се преко тастера УКУПНО. Листањем помоћу поменутог тастера може се видети да дати мени садржи 10 подменија, који су у даљем тексту објашњени.

#### 5.1 Мени за штампање

Први подмени је мени за штампање чији је шематски приказ дат на слици 5.1 :



слика 5.1

У подмени 5.1 улази се преко тастера **Међузбир**, а даље листање расположивих функција врши се преко тастера УКУПНО. Када изаберете жељену функцију притиском тастера **Међузбир** извршиће се штампање.

- 5.1.1 Штампају се сви параметри касе ( број касе, подешеност штампача, звучне сигнализације ...) ( слика с5.1.1 ). Параметри који се овде штампају подешавају се у менију 5.8 где можете видети датаљна објашњења са сваки параметар.



слика 5.1.1

| ПОДЕШЕНОСТ СИСТЕМА |    |
|--------------------|----|
| БРОЈ КАСЕ:         | 3  |
| ИНТЕЗИТЕТ ШТАМПЕ:  | 0  |
| УКУПНО КОМАДА:     | НЕ |
| ОБУЧАВАЊЕ:         | НЕ |
| ШТАМ. МЕЈУЗБИР:    | НЕ |
| ДЕФ ТИК.           | НЕ |
| ГРАФИЧКИ ЛОГО 1:   | ДА |
| ГРАФИЧКИ ЛОГО 2:   | НЕ |
| ДУЖЕЊЕ ОПЕРАТЕРА:  | НЕ |
| ТОНСКИ СИГНАЛ:     | НЕ |
| ПРОТОКОЛ:          | 0  |
| МЕНИ ОДРЖАВАЊЕ :   | ДА |

слика с5.1.1

- 5.1.2 Штампа се подешеност функција која се врши у ставци 5.7. (слика с5.1.2).



слика 5.1.2

| ПОДЕШАВАЊА ФУНКЦИЈА |         |
|---------------------|---------|
| 1: ЧЕК              | 0,00    |
| 2: КРЕДИТ           | 0       |
| 3: УЛАЗ ГОТОВИНЕ    | 0,00    |
| 4: СТОРНО           | 0,00    |
| 5: ПОПУСТ %         | 10      |
| 6: ПОПУСТ ВРЕДН.    | 500,00  |
| 7: СТОРНО           | 0,00    |
| 8: КАРТА            | 0,00    |
| 9: КРЕДИТ КАРТ      | 2000,00 |
| 10: ИЗЛАЗ ГОТОВ.    | 0,00    |
| 11: ГОТОВИНА        | 0,00    |

слика с5.1.2

- 5.1.3 Штампају се подаци о одељењима ( 10 одељења ) који су у бази касе у са подацима: број и назив датог одељења, максимална вредност цене за дато одељење и дефинисана вредност цене за дато одељење . (слика с5.1.3)

НАЗИВ И БРОЈ ОДЕЉЕЊА  
БРОЈ ПРОДАТИХ КОМАДА  
УКУПАН ПРОМЕТ ОДЕЉЕЊА

| ОБИЧАН - НЕФИНАНСИЈСКИ ИЗВЕШТАЈ ОДЕЉЕЊА |           |
|---|-----------|
| ОДЕЉЕЊЕ 1                               |           |
| КОЛИЧИНА                                | 28        |
| ИЗНОС                                   | 18245,90  |
| ОДЕЉЕЊЕ 3                               |           |
| КОЛИЧИНА                                | 201       |
| ИЗНОС                                   | 258245,90 |

слика с5.1.3



слика 5.1.3

- 5.1.4 Функција врши штампање првих 100 артикала са подацима: ПЛУ артикла, назив, цена, пореска стопа за дати артикал и број одељења који га дужи. ( слика ( с5.1.4 ).



слика 5.1.4

| ПОДЕШАВАЊА ПЛУ: |              |        |
|-----------------|--------------|--------|
| ПЛУ :           | 000000000001 |        |
| ▶ АРТИКАЛ 1     |              |        |
| ▶ ЦЕНА          | 125,00       | СТД: Г |
| ▶ ОДЕЉЕЊЕ ПЛУ : | 1            |        |
| ПЛУ :           | 000000000002 |        |

слика с5.1.4

- 5.1.5 Функција врши штампање свих ( 4 ) оператера који раде на каси у форми: < име оператера: код оператера >. ( слика с5.1.5 )



слика 5.1.5

| ОПЕРАТЕРИ:  |         |
|-------------|---------|
| БЛАГАЈНИК 1 | КОД. 11 |
| БЛАГАЈНИК 2 | КОД. 22 |
| БЛАГАЈНИК 3 | КОД. 33 |
| БЛАГАЈНИК 4 | КОД. 44 |

слика с5.1.5

- 5.1.6 Функција врши штампање (слика с5.1.6) свих пореских стопа у форми:  
< тип пореске стопе ( А, Г... ) : вредност ( % ) >



слика 5.1.5

ТАБЕЛА ПОР.СТОПА:

|     |         |
|-----|---------|
| СА: | 00,00%  |
| СТ: | 20,00%  |
| СД: | 20,00%  |
| СЂ: | 00,00%  |
| СЕ: | **, **% |
| СЖ: | **, **% |
| СИ: | **, **% |
| СЈ: | **, **% |
| СК: | **, **% |

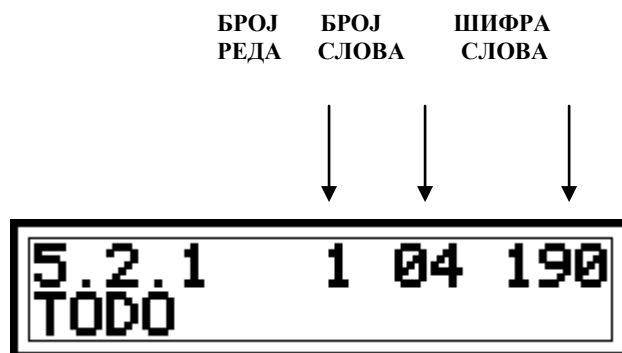
слика с5.1.6

- 5.1.7 Ова функција нема ефекта.  
5.1.8 Функција врши штампање података о вредности односа евро/динар.  
5.1.9 Врши се штампање заглавља - изглед заглавља при штампи рачуна.  
5.1.10 Функција штампа све расположиве слике које се могу искористити као лого при штампању рачуна.

## 5.2 Мени подешавања заглавља

Овај мени служи за укупцавање изгледа заглавља рачуна, у који можете унети жељени текст нпр. назив фирме, адреса, телефон....

Уласком у овај мени појавиће се функција 5.2.1 - унос заглавља , слика 5.2.1:



слика 5.2.1

За упис заглавља предвиђено је шест редова са по 22 слова у сваком реду. Потребно је унети слова која сачињавају сваки појединачни ред помоћу бројних шифри састављених од три цифре (види табелу на страни 54 ). Шифре слова треба уносити помоћу нумеричке тастатуре, а подврђивање унетог карактера и прелазак на нови врши се притискањем тастера /00/. Тренутна позиција карактера који се уноси може се видети на дисплају ( види слику ) .

Осим нумеричке тастатуре на располагању ће бити и тастери са следећим функцијама:

Тастер /C/ обриши последње откуцано слово тј. брише уназад једно слово од текућег. Брисање ће се зауставити код првог слова.

Тастер /00/. Потврђује откуцано слово и прелази на следеће слово: Уколико се овај тастер узастопно притиска показује се шифре за свако засебно слово у реду који је већ програмиран. Могуће је зауставити се на једном слову и променити му шифру.

Тастер /X/ Центрира оно што је написано у унутрашњости реда;

Шифра 027. Слова којима претходи ова шифра биће одштампана подебљано. Наравно слово ће бити дупло шире у односу на нормална слова. Шифра 027 утиче искључиво и само на следеће слово. Уколико се унесу друга слова она ће бити нормално штампана.

Тастер ПЛУ (**PLU**). У било ком моменту да се притисне овај тастер приказује се изглед заглавља који је до тог момента био програмиран.

Тастер ПОТВРДА (**Међузбир**). Потврђује програмирање реда и прелази на следећи ред. Ако се у моменту када се стигло до 6-ог реда притисне тастер **Међузбир**, враћа се на први ред, тако да можете преправити унос у предходним редовима.

Тастер ИЗЛАЗ (**Бон/Кредитна карта**). У сваком моменту, када се притисне овај тастер, излази се из програмирања редова заглавља и враћа се на претходну фазу (ЗАГЛАВЉЕ ИСЕЧКА) и заглавље се уписује у фискалну меморију. Уколико програмирање реда чије је

писање у току није било потврђено тастером ПОТВРДА (**Међузбир**) а притисне се тастер ИЗЛАЗ (**Бон/Кредитна карта**) оно што је програмирано у том реду ће се изгубити и биће важећи претходно програмирани ред.

Притиском на тастер ИЗЛАЗ/кредитна картица/ (излаз из програмирања заглавља) машина ће проверити да ли је нешто промењено у односу на последње заглавље меморисано у фискалној меморији. Уколико постоје разлике машина ће тражити додатне потврде ( слика 5.2.1.1).



слика 5.2.1.1

Уколико се жели изаћи без меморисања неопходно је поново притиснути тастер ИЗЛАЗ/кредитна картица/

Уколико се жели да се меморизује ново заглавље у унутрашњости фискалне меморије, довољно је притиснути тастер ПОТВРДА (**Међузбир**). Треба водити рачуна да је машина предвиђена за максимум 10 заглавља.

Пажња : Могуће је ставити заглавље на исечак пре издавања фискалног исечка. У противном случају мора се обавити поништавање на крају дана.

### 5.3 Мени подешавања одељења

Овај мени служи за дефинисање параметара различитих одељења продаје .

Користећи одељења, могуће је груписати производе по типу. На располагању је 10 одељења и њима се могу додати ПЛУ (**PLU**). Подешавања одељења неће бити могућа ако се прво не изврши дневни фискални извештај (4.1). Шематски приказ овог менија дат је на слици 5.3 :



слика 5.3

### 5.3.1 Број одељења

Представља број датог одељења који да се бира у распону од 1 до 10. На крају треба притиснути тастер ПОТВРДА (**Међузбир**). (слика 5.3.1- изглед дисплеја)



слика 5.3.1

### 5.3.2 Назив одељења

Назив може имати дужину од највише 12 слова и уноси се по истим правилима који важе за програмирање заглавља исечка. Једина промена се односи на тастер X (центрирање реда) који у овом случају нема никакву функцију. На крају треба притиснути тастер ПОТВРДА /**Међузбир**/. (слика 5.3.2- изглед дисплеја)



слика 5.3.2

### 5.3.4 Подразумевана вредност цене.

Ова функција нема тренутне активности.

### 5.3.4 Максимална вредност

Максимално дозвољени износ, у стању ЕВИДЕНЦИЈА РАЧУНА (REG), служи да блокира износе откуцане помоћу шифри ПЛУ (PLU) који премашују овај лимит. Могу се унети само нумеричке вредности (укључујући "00"). Притиском на било који тастер, машина ће показати грешку у износу. Уколико је максимални износ једнак нули, машина неће обавити никакву врсту контроле. На крају притиснути тастер ПОТВРДА (**Међузбир**).



слика 5.3.4

## 5.4 Мени подешавања артикла

Овај мени служи за унос нових артикала, као и за ажурирање већ унетих параметара. Шематски приказ овог менија приказан је на слици 5.4:

|     |                     |       |                     |
|-----|---------------------|-------|---------------------|
| 5.4 | ПОДЕШАВАЊЕ АРТИКАЛА |       |                     |
|     |                     | 5.4.1 | БРОЈ АРТИКЛА        |
|     |                     | 5.4.2 | ЦЕНА АРТИКЛА        |
|     |                     | 5.4.3 | НАЗИВ АРТИКЛА       |
|     |                     | 5.4.4 | БРОЈ ОДЕЉЕЊА        |
|     |                     | 5.4.5 | ЈЕДИНИЦА МЕРЕ       |
|     |                     | 5.4.6 | ТИП ОТКУЦАВАЊА      |
|     |                     | 5.4.7 | ШИФРА ПОРЕСКЕ СТОПЕ |

слика 5.4

Улазак у функције програмирања овог менија врши се преко тастера **МЕЋУЗБИР**.

**НАПОМЕНА:** Пре ажурирања података о неком артиклу мора се прво извршити фискални дневни извештај( осим за функцију /цена артикла/ која вам се једино прижа као могућност за мењање ако извештај није урађен);

### 5.4.1 Број артикла

Број аткикла (PLU) представља јединствени број артикла преко кога се приступа сваком аркиклу понаособ у стању REG. Број артикла може истовремено бити и баркод артикла. На крају треба притиснути тастер ПОТВРДА (**Међузбир**).



слика 5.4.1



Након уноса броја артикла, ако је тај број артикла унет први пут појављује се упит приказан на слици:



Ако је тај број артикла већ унет у касу појавиће се упит



а притиском на укупно се врши промена између претходне и наредне могућности



#### 5.4.2 Цена артикла

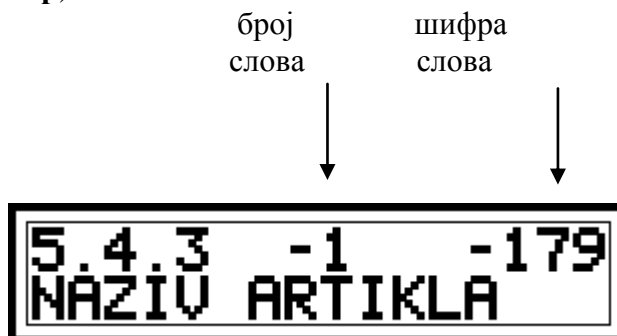
Овај сегмент служи за унос цене артикла, који може бити највише 6 цифара плус 2 цифре иза децимале. Машина контролише да унешена вредност буде нижа од вредности максималног износа, евентуално програмираног, на одређеном одељењу. У супротном случају показате се на екрану да је прекорачен лимит (грешка 34). На крају притиснути тастер ПОТВРДА (Међузбир).



слика 5.4.2

#### 5.4.3 Назив артикла

Назив може имати дужину од највише 12 слова и може бити унешен по истим правилима који важе за програмирање заглавља исечка. Једина промена се односи на тастер X (центрирање реда) која у овом случају нема никакву функцију. На крају треба притиснути тастер ПОТВРДА (Међузбир).



слика 5.4.3

#### 5.4.4 Број одељења

Омогућава повезивање ПЛУ-а са одељењем на коме се врши продаја истог. У овој фази се може унети одговарајуће одељење од (1 до 10). На крају треба притиснути тастер ПОТВРДА (Међузбир).



слика 5.4.4

#### 5.4.5 Јединица мере

Сваком ПЛУ се може одредити једна јединица мере. У тој фази је могуће унети бројеве (од 0 до 4) који ће се односити на ТАБЕЛУ ЈЕДИНИЦА МЕРА (0-ком(комада), 1-кг (килограм), 2-м (метар), 3-лит(Литар), 4-гр(грам)). Сви остали тастери, притиснути, исказаће грешку у поставци. Убацивање ЈЕДИНИЦЕ МЕРЕ је обавезно. Брисање јединице мере за унос нове је тастером /C/. На крају уноса притиснути тастер ПОТВРДА (Међузбир).



слика 5.4.5

#### 5.4.6 Тип откуцавања

Овде имамо два могућа стања 0=НЕ и 1=ДА која се мењају притиском на тастер УКУПНО. Уколико се активира појединачно откуцавање (тип откуцавања 1), имаћете аутоматско закључење рачуна до тада, ако унесете овај производ тј. по притиску на тастер PLU. На крају притиснути тастер ПОТВРДА (Међузбир).



слика 5.4.6

#### 5.4.7 Шифра пореске стопе

Сваком ПЛУ се може приписати одређена вредност пореске стопе. У тој фази се убацује један број (од 0 до 8) који ће се односити на ТАБЕЛУ ШИФРИ ПОРЕСКИХ СТОПА. Сви остали тастери, притиснути, показују грешку у поставци. Уношење пореских стопа је обавезно. На крају притиснути тастер ПОТВРДА (Међузбир).



слика 5.4.7

## 5.5- Мени подешавања оператора

Омогућава програмирање и репрограмирање четири оператора тако што се сваком додељује назив и шифра ( шифра приступа ).

Шематски приказ овог менија дат је на слици 5.5 :

|     |                      |       |                 |
|-----|----------------------|-------|-----------------|
| 5.5 | ПОДЕШАВАЊЕ ОПЕРАТЕРА |       |                 |
|     |                      | 5.5.1 | БРОЈ ОПЕРАТЕРА  |
|     |                      | 5.5.2 | ИМЕ ОПЕРАТЕРА   |
|     |                      | 5.5.3 | ШИФРА ОПЕРАТЕРА |

слика 5.5

### 5.5.1 Број оператора

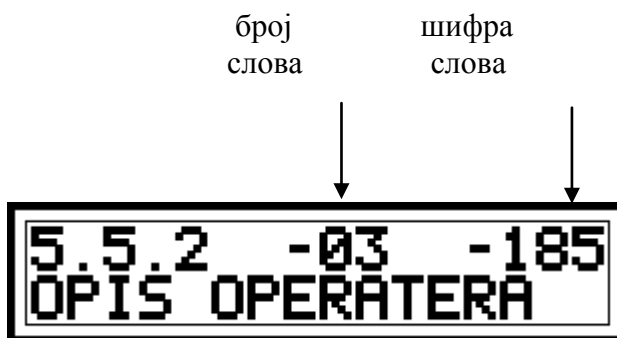
Омогућава бирање броја оператора који треба да буде програмиран откуцавањем нумеричке тастатуре. Бројеви који се могу користити су од 1 до 4. Притиском на било који други тастер показаће се грешка у поставци. На крају притиснути тастер ПОТВРДА (**Међузбир**)



слика 5.5.1

### 5.5.2 Опис оператора

Опис може бити унесен по истим правилима који важе за програмирање заглавља исечка. Једина промена се односи на тастер X (центрирање реда) која у овом случају нема никакву функцију. На крају притиснути тастер ПОТВРДА (**Међузбир**).



слика 5.5.2

### 5.5.3 Шифра оператора

Последња фаза предвиђа уношење шифре од три броја која идентификује оператора. На крају притиснути тастер ПОТВРДА (**Међузбир**).

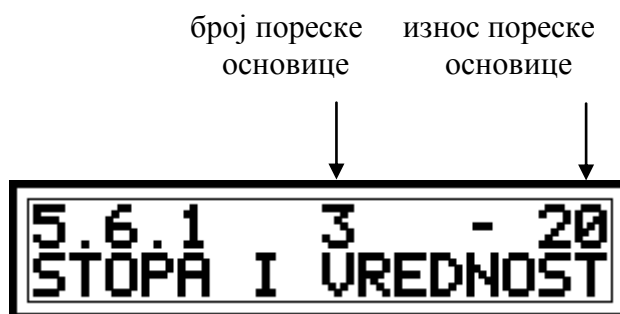


слика 5.5.3

### 5.6 Програмирање табеле пореских стопа

Обавезна је, јер уколико се жели да се изради исечак у стању РЕГ, а да претходно није програмирана табела пореских стопа, машина ће показати грешку 41. Табела пореских стопа се уписује у фискалну меморију и могуће је извршити 30 промена процената пореских стопа. Процедура уписивања је следећа:

Када се на екрану покаже шифра 5.6 притиском на тастер **Међузбир** показаће се вредност прве пореске основице. Уписати вредност и притиснути тастер **/Међузбир/**



Исти поступак важи и за осталих осам пореских основица.

Пошто је завршено програмирање и девете пореске основице притиском на тастер **/Међузбир/** (уколико су извршене промене или уколико се ради о новој машини) појавиће се натпис **/Потврди/**.

Притиснути тастер **/Међузбир/** како би се потврдило оно што је програмирано и како би се сачувала табела у фискалној меморији.

Притиснути тастер **/Бон/** уколико се не жели сачувати програмирано



### 5.7- Мени подешавања функција

Није дозвољено.

## 5.8 Мени подешавања система

Ова фаза омогућава уношење серије параметара који се односе на комплетну функционалност машине. Шематски приказ овог менија дат је на слици 5.8 :

|     |                    |                            |
|-----|--------------------|----------------------------|
| 5.8 | ПОДЕШАВАЊЕ СИСТЕМА |                            |
|     |                    | 5.8.1 БРОЈ КАСЕ            |
|     |                    | 5.8.2 ИНТЕНЗИТЕТ ШТАМПЕ    |
|     |                    | 5.8.3 УКУПНО АРТИКАЛА      |
|     |                    | 5.8.4 ОБУКА                |
|     |                    | 5.8.5 МЕЋУЗБИР             |
|     |                    | 5.8.6 БОН-КРЕДИТНА КАРТИЦА |
|     |                    | 5.8.7 ГРАФИЧКИ ЛОГО 1      |
|     |                    | 5.8.8 ГРАФИЧКИ ЛОГО 2      |
|     |                    | 5.8.9 ЗАДУЖИТИ ОПЕРАТЕРА   |
|     |                    | 5.8.10 ТОНСКИ СИГНАЛ       |
|     |                    | 5.8.11 ПРОТОКОЛ            |
|     |                    | 5.8.12 МЕНИ ОДРЖАВАЊА      |

слика 5.8

### 5.8.1 Број касе

То је број који је штампан у дну исечка и означава број касе. Током програмирања ове вредности у употреби је само нумеричка тастатура. Вредности које се могу унети иду од 0 до 99. На крају притиснути тастер ПОТВРДА (**Међузбир**).



слика 5.8.1

### 5.8.2 Интензитет штампе

Омогућава одређивање интензитета штампе. Вредности које је могуће унети су у распону од 0 до 2 (низак, средњи, висок). На крају притиснути тастер ПОТВРДА (**Међузбир**).



слика 5.8.2

### 5.8.3 Укупно артикала

Овом ставком се подешавало да ли се жели штампати број комада продатих артикала у току издавања рачуна или не. Пошто је уредбом забрањено штампање међузбира, подешавање ове опције је укинато.

### 5.8.4 Обука

Ова опција није активна.

### 5.8.5 Међузбир – Функција није активна

Овом ставком се подешавало да ли се жели штампати међузбир или не. Пошто је уредбом забрањено штампање међузбира, подешавање ове опције је укинато.

### 5.8.6 Бонови -Кредитна картица

Пошто се **Бон** као врста плаћања не може штампати на фискалном одсечку, овај тастер има само функцију кредитна картица и не може се опционо мењати.



слика 5.8.6

### 5.8.7 /5.8.8 Графички лого 1/2

Оспособивши функцију ГРАФИКА 1 на почетку исечка ће бити штампан графички лого. Стање ГРАФИКА 1 може бити промењено са НЕ (Не штампати) на ДА (Штампати) притиском на тастер ИЗБОР. На крају притиснути тастер ПОТВРДА (**Међузбир**). Уколико је избор био ДА (Штампа Графика 1) машина ће тражити да се накнадно унесе број слике.



слика 5.5.8

У машини постоји 6 графичких слика. Као што ће се видети у фази ПОВЕЗИВАЊЕ могуће је проследити у машину персонализоване лого путем РС. Такав лого ће добити број 1. ГРАФИКА 2 прати исту шему програмирања само што штампа лого у дну исечка.

### 5.8.9 Задужити оператора

Даје могућност постављања обавезности оператора у позицији РЕГ. Може се бирати стање НЕ (никаква обавеза) или стање ДА (Обавеза) притиском на тастер УКУПНО. На крају притиснути тастер ПОТВРДА (**Међузбир**).



слика 5.8.9

### 5.8.10 Тонски сигнал

Програмиран у позицији 1 емитује звук сваки пут када се притисне један од тастера. Стање се може мењати са НЕ (без звука) на Да (са звуком) и обрнуто притиском на тастер ИЗБОР. На крају притиснути тастер ПОТВРДА (**Међузбир**).



слика 5.8.10

### 5.8.11 Протокол

У овој фази је могуће унети вредност од 0 до 9 која ће идентификовати посебну типологију протокола.

Независно од вредности параметра /Протокол/ улажењем у мени /Повезивање/ могуће је ставити се у везу са програмом **BluCom**. На исти начин, изласком из менија /Повезивање/ серијска линија ће бити поново формирана на основу вредности протокола.



слика 5.8.11

### 5.8.12 Мени одржавања

Ова функција има вредности ДА или НЕ и сходно избору, у мени одржавања се може ући или не. За детаљнија упутства видети технички приручник.

## 5.9 Подешавања курса валута

Врши се подешавање курса различитих валута и може се добити информација о томе колико одређени рачун износи у некој другој валути. Треба напоменути да је ова информација само информативног карактера јер се фискални рачун може штампати само са вредношћу у динарима.



## 5.10 Подешавање времена

**Напомена:** Да би се извршило ажурирање времена потребно је претходно извршити фискални дневни извештај (4.1). Кориснику је остављена могућност подешавања времена у распону од сат времена горе или доле од тренутног у циљу преласка са зимског на летње рачунање и обрнуто. При подешавању времена треба бити врло обазрив. Произвођач препоручује ажурирање времена само у периоду преласка са зимског на летње рачунање времена и обрнуто.

Уписивање времена треба да се обави два пута. Друго уписивање служи само као потврда. Време се уписује формату чч (слика 5.10.1) са прегледом у формату чч-мм, а поступак је: када сте у менију 5.10 притиском на тастер **/Међузбир/** улазите у мени 5.10.1 за подешавање времена и можете унети вредност за час. Вредности се уносе нумеричком тастатуром, а у случају грешке тастером **/C/** бришете погрешну вредност и можете поновити унос. Потврда уноса секвенце за час је на тастер **/Међузбир/**. Машина ће емитовати звук који означава грешку уколико је унета секвенција вредности (чч-мм) погрешна.

Пошто је по други пут уписан сат као потврда (исти као и претходни) и притиснут тастер **ПОТВРДА**, машина ће у случају да сати нису идентични или да је секвенција унетих вредности (чч-мм) погрешна, емитовати звук који указује на грешку. У том случају операција се поништава и машина се враћа поново на мени за програмирање сата. У случају да се оба сата подударају, после притискања тастера **ПОТВРДА /Међузбир/** машина ће се вратити на :



слика 5.10

**Напомена:** Време се као параметар може променити само за 1 сат, наизменично плус 1 сат и минус 1 сат (остале промене се могу извршити само у сервис моду). Ако се време врати 1 сат уназад, а у том распону времена је извршен упис у фискалну меморију, није дозвољен упис у фискалну меморију (израда дневног извештаја, док текуће време не буде веће од времена задњег фискалног уписа)



слика 5.10.1

## 5.11 Подешавање датума

**Упозорење :** Датум се може подешавати до најмање датума задњег дневног фискалног извештаја или датума задњег подешавања пореских стопа, неправилно унесен датум може уређај учинити неупотребљивим. Управо због овога произвођач не препоручује ажурирање датума од стране корисника ( само сервис )

***Ако унесете датум који представља датум у будућности и извршите било коју операцију нпр. извршите издавање рачуна, уређај постаје законски неупотребљив до тог датума.***

Уписивање датума треба да се обави два пута. Друго уписивање служи као потврда. Датум треба да буде уписан у формату дан-месец-година (дд-мм-гг) (слика 5.11.1 ), а начин уписа је као и код времена (5.10) тј. прво се уноси вредност датума за дан користећи нумеричку тастатуру, евентуалну грешку при уносу бришете тастером /C/. Потврда уноса сваке секвенце датума је тастером /Међузбир/. Потврђивањем секвенце за дан, прелази се у део уноса месеца где је поступак исти, а из тог дела у део за годину. Потврдом уноса и последњег дела датума тј. године унос је завршен..

Машина емитује звук за означавање грешке уколико је унета секвенција вредности погрешна.

Пошто је по други пут уписан датум (идентичан првом) и притиснут тастер ПОТВРДА, машина ће у случају да се датуми не подударају емитовати звук који означава грешку.

У случају да се датуми подударају, притиском на тастер Потврда машина ће се вратити на:



слика 5.11

Уколико је регистар каса већ издала фискални исеч, неће бити могуће променити датум (ова операција је могућа само после фискалног анулирања).

Машина ће показати грешку уколико уписани датум претходи или је исти као последњи датум меморисан у фискалној меморији (Грешка 26). Таква операција бива одбачена.

Машина ће показати грешку уколико је уписани датум три дана старији од последњег датума меморисаног у фискалној меморији. У овом случају машина ће показати аномалију (Грешка 45). Потврђивањем датума исти ће бити прихваћен.



слика 5.11.1

## 5.12 Подешавање промене еуро

У зависности од подешености односа еуро/динар притиском на **Курс промене** добија се информација о вредности рачуна. Рачун се не може штампати у другој валути осим динара.

## 5.13 Тестирање

Функције овог менија служе за тестирање рада уређаја и служе сервисној служби.

## 5.14 Веза са рачунаром

Ова фаза припрема регистар касу за комуникацију са рачунаром путем серијске линије: програмирање артикала, издавање рачуна, подешавање касе као и емитовање неких параметра према рачунару. Пошто се прикаже шифра 5.14, у главном менију програмирања довољно је притиснути тастер Потврда (**Међузбир**). После тога ће се појавити шифра 5.14.1 и регистар каса ће се припремити за пријем или за емитовање података. Све операције, наравно, треба да буду обављене са РС- ом помоћу, за то одређеног програма, **BluCom** или неке друге апликације..



слика 5.14

## 5.15 Подешавање рекламног блока

На исти начин као и заглавље може се подесити рекламна порука на крају рачуна.

Табела шифара знакова

| Шифра | Знак   |       | Шифра | Знак   |       | Шифра | Знак   |       |
|-------|--------|-------|-------|--------|-------|-------|--------|-------|
|       | Штампа | Екран |       | Штампа | Екран |       | Штампа | Екран |
| 027   | Под.   | Под.  | 063   | ?      | ?     | 095   | —      | —     |
| 032   |        |       | 064   | @      | @     | 096   | `      | `     |
| 033   | !      | !     | 065   | A      | A     | 097   | A      | A     |
| 034   | "      | "     | 066   | B      | B     | 098   | b      | b     |
| 035   | #      | #     | 067   | C      | C     | 099   | c      | c     |
| 036   | \$     | \$    | 068   | D      | D     | 100   | d      | d     |
| 037   | %      | %     | 069   | E      | E     | 101   | e      | e     |
| 038   | &      | &     | 070   | F      | F     | 102   | f      | f     |
| 039   | '      | '     | 071   | G      | G     | 103   | g      | g     |
| 040   | (      | (     | 072   | H      | H     | 104   | h      | h     |
| 041   | )      | )     | 073   | I      | I     | 105   | i      | i     |
| 042   | *      | *     | 074   | J      | J     | 106   | j      | j     |
| 043   | +      | +     | 075   | K      | K     | 107   | k      | k     |
| 044   | ,      | ,     | 076   | L      | L     | 108   | l      | l     |
| 045   | -      | -     | 077   | M      | M     | 109   | m      | m     |
| 046   | .      | .     | 078   | N      | N     | 110   | n      | n     |
| 047   | /      | /     | 079   | O      | O     | 111   | o      | o     |
| 048   | 0      | 0     | 080   | P      | P     | 112   | p      | p     |
| 049   | 1      | 1     | 081   | Q      | Q     | 113   | q      | q     |
| 050   | 2      | 2     | 082   | R      | R     | 114   | r      | r     |
| 051   | 3      | 3     | 083   | S      | S     | 115   | s      | s     |
| 052   | 4      | 4     | 084   | T      | T     | 116   | t      | t     |
| 053   | 5      | 5     | 085   | U      | U     | 117   | u      | u     |
| 054   | 6      | 6     | 086   | V      | V     | 118   | v      | v     |
| 055   | 7      | 7     | 087   | W      | W     | 119   | w      | w     |
| 056   | 8      | 8     | 088   | X      | X     | 120   | x      | x     |
| 057   | 9      | 9     | 089   | Y      | Y     | 121   | y      | y     |
| 058   | :      | :     | 090   | Z      | Z     | 122   | z      | z     |
| 059   | ;      | ;     | 091   | Ä      | [     | 123   | {      | {     |
| 060   | <      | <     | 092   | Ö      | ¥     | 124   |        |       |
| 061   | =      | =     | 093   | Ü      | ]     | 125   | }      | }     |
| 062   | >      | >     | 094   | ^      | ^     | 126   | β      | →     |

| Шифра | Знак   |       | Шифра | Знак   |       | Шифра | Знак   |       |
|-------|--------|-------|-------|--------|-------|-------|--------|-------|
|       | Штампа | Екран |       | Штампа | Екран |       | Штампа | Екран |
| 127   | ←      | ϕ     | 192   | P      | R     | 224   | p      | r     |
| 161   | Ё      | □     | 193   | C      | S     | 225   | c      | s     |
| 162   | Ђ      | DJ    | 194   | T      | T     | 226   | t      | t     |
| 163   | Ѓ      | J     | 195   | У      | U     | 227   | y      | u     |
| 164   | Є      | \     | 196   | Ф      | F     | 228   | ф      | f     |
| 165   | S      | •     | 197   | X      | H     | 229   | x      | h     |
| 166   | I      | ƒ     | 198   | Ц      | C     | 230   | ц      | c     |
| 167   | Ї      | ˆ     | 199   | Ч      | C     | 231   | ч      | c     |
| 168   | J      | J     | 200   | Ш      | S     | 232   | ш      | s     |
| 169   | Љ      | LJ    | 201   | Щ      | Ѓ     | 233   | щ      | ˆ     |
| 170   | Њ      | NJ    | 202   | Ђ      | ϕ     | 234   | ђ      | i     |
| 171   | Ћ      | C     | 203   | Ы      | t     | 235   | ы      | *     |
| 172   | Ќ      | ˆ     | 204   | Ь      | ˆ     | 236   | ь      | ϕ     |
| 173   | -      | Љ     | 205   | Э      | Λ     | 237   | э      | £     |
| 174   | Ў      | э     | 206   | Ю      | ı     | 238   | ю      | ı     |
| 175   | Џ      | DZ    | 207   | Я      | ə     | 239   | я      | ő     |
| 176   | A      | A     | 208   | a      | a     | 240   | №      | p     |
| 177   | Б      | B     | 209   | б      | b     | 241   | ё      | q     |
| 178   | B      | V     | 210   | б      | v     | 242   | ђ      | dj    |
| 179   | Г      | G     | 211   | г      | g     | 243   | ѓ      | ∞     |
| 180   | Д      | D     | 212   | д      | d     | 244   | є      | Ω     |
| 181   | Е      | E     | 213   | е      | e     | 245   | s      | ü     |
| 182   | Ж      | Z     | 214   | ж      | z     | 246   | i      | Σ     |
| 183   | З      | Z     | 215   | з      | z     | 247   | ï      | π     |
| 184   | И      | I     | 216   | и      | i     | 248   | j      | j     |
| 185   | Й      | J     | 217   | й      | j     | 249   | љ      | lj    |
| 186   | К      | K     | 218   | к      | k     | 250   | њ      | nj    |
| 187   | Л      | L     | 219   | л      | l     | 251   | ћ      | c     |
| 188   | М      | M     | 220   | м      | m     | 252   | ќ      | ±     |
| 189   | Н      | N     | 221   | н      | n     | 253   | §      | ÷     |
| 190   | О      | O     | 222   | о      | o     | 254   | џ      |       |
| 191   | П      | P     | 223   | п      | p     | 255   | џ      |       |

Табела шифри грешака

| Шифра | Врста грешке                               | Шифра | Врста грешке  |
|-------|--|-------|---|
| 1     | Закључити исечак                           | 24    | Достигнут максимални број мастер ресет                |
| 2     | Одсутан                                    | 25    | Ускоро ће бити достигнут максимални број мастер ресет |
| 3     | Сувише висока вредност                     | 26    | Датум претходи последњем могућем датуму               |
| 4     | Анулирај касу                              | 27    | Трака садржи секвенцију “тотал“                       |
| 5     | Вредност једнака нули                      | 28    | Функција није могућа при изради исечка                |
| 6     | Нема исечка                                | 29    | Треба извршити еврофискализацију касе                 |
| 7     | Нема износа                                | 30    | Достигнут максимални број анулирања                   |
| 8     | Погрешна вредност                          | 31    | Ускоро ће бити достигнут максимални број анулирања    |
| 9     | Последње плаћање                           | 32    | Износ исечка негативан                                |
| 10    | Закључен исечак                            | 33    | Множења   |
| 11    | Недозвољена функција                       | 34    | Премашен максимални износ                             |
| 12    | Грешка на екрану оператера                 | 35    | Недостаје вредност                                    |
| 13    | Грешка на екрану клијента                  | 36    | Шифра оператера непостојећа                           |
| 14    | Грешка у тастатури                         | 37    | Обавеза уношења оператера                             |
| 15    | Погрешан сат                               | 38    | ПЛУ негативан   |
| 16    | Грешка у фискалној меморији                | 39    | Анулирај ПЛУ и одељења                                |
| 17    | Неизводљива опрација у овом моменту        | 40    | Анулирај периодичне износе                            |
| 18    | Достигнут максималан број промена заглавља | 41    | Недостаје табела пореских стопа у фискалној меморији  |
| 19    | Штампач није повезан                       | 42    | Ускоро ће бити достигнут максимални број промена      |
| 20    | Подигнута глава штампача                   | 43    | Достигнут максимални број промена                     |
| 21    | Грешка у температури главе штампача        | 44    | Анулирај оператере                                    |
| 22    | Недостаје хартија извештаја                | 45    | Максимални број ПЛУ                                   |
| 23    | Недостаје хартија исечка                   | 46    | Недефинисана ознака пореске стопе                     |
|       |  | 47    | Није дефинисана пореска стопа за дати артикал         |